

Installatie & Gebruiksaanwijzing



Praetorian Guard IP-intercom
(met 4G-toegangspunt)



ALLEEN PROFESSIONELE INSTALLATIE



Handleiding versie 1.1

Tip: Site-enquête VOORDAT u begint.

Zie pagina 4



WARNING

Do not power from the gate controller. Only use the provided UL power supply, otherwise damage may occur and warranty may be void.

Inhoudsopgave

	Sectie	Pagina's
	FASE 1 – SITE ONDERZOEK	3-4
	Site-enquête (4G-router)	4
	FASE 2 – PRODUCTOVERZICHT	5-23
	Overzicht van handbrandmelders	6-9
	Overzicht van optionele extra apparaten	10
	Meer details....	11-17
	Overzicht PCB-module	18-19
	Technische specificaties	20-23
	FASE 3 – INSTALLATIE 4G	24-45
	FASE 3a – SETUP 4G (router apart)	25-29
	FASE 3b – SETUP 4G (router geïntegreerd)	30-35
	FASE 3 – SETUP 4G (vervolg)	36-45
	4G Intercom instellen op app	37-41
	Tijdsynchronisatie en testen	42-43
	Beantwoorden op Android	44
	Beantwoorden op iOS (Apple)	45
	FASE 4 - INSTALLATIE	46-55
	Hoe IP55-classificatie te bereiken en te behouden?	47
	Stroom & Antenne	48
	Zonne-energie	49
	Bedrading voorbeeld:	50
	Slave-apparaten aansluiten	51
	Extra APP-gebruikers toevoegen	52
	Geluid, Volumes en Spraak / Intercom & Apparaat Geluid Opties	53
	Toetsenbordcodes gebruiken	54
	FASE 5 – GEAVANCEERDE SETUP	55-71
	Functiesnelkoppelingen en instellingenoverzicht	56
	Standaardfuncties	57
	Intercomdetails bewerken / Een nieuw apparaat-ID toevoegen	58
	Beltonen van In-app Call / Check APP-versie	59
	Controleer de intercomfirmware / Voeg gebruikers en aanmeldingen toe, bewerk of verwijder ze	60
	Pas de triggertijden van de relais aan / pas de intercomtijd aan	61
	Wi-Fi-instellingen / Maximale bewakingstijd aanpassen	62
	Maximale gesprekstijd aanpassen / Maximale beltijd aanpassen	63
	Herstart Intercom / Simplex / Duplex Audio Selectie	64
	Overzicht van geavanceerde functies / Meldingen	65
	Automatische relai tijden / Resolutie camerastream	66
	Activiteiten logboek	67
	Toetsenbordcodes	68
	PROX-kaarten/tag-ID's	69
	Voicemailoptie voor gemiste bellers / Bewegingsdetectieoptie	70
	Probleemoplossen	71-72
	App-updates / Firmware-updates / Extra bronnen	73
	Intercom Onderhoud / Milieu-informatie / Binnendringen	74
	Garantie	75
	Naleving van regelgeving / conformiteitsverklaring	76

FASE 1

Site-enquête

Site-enquête (4G-router)



JA!

Ik heb 4G-sigitaal bij de poort met mijn telefoon! Zo niet, STOP. Je zult wat nodig hebben! Probeer een andere netwerkprovider.



Upload snelheid

Ik heb een uploadsnelheid van minimaal 1,5 Mb . Zo niet STOP! Dit systeem kan met tussenpozen op afstand werken of vertraagde PUSH-meldingen hebben.

Opmerking: bij gebruik van ons 4G-toegangspunt wordt de uploadsnelheid beïnvloed door het ontvangen GSM-sigitaal. Bij een hoog signaalniveau kan het access point ca. 10mbps uploaden.

De Praetorian Guard is speciaal ontworpen om de video- en audiostroom te verzenden met gemiddeld 400 Kbit/sec (piek tot 1 Mbps). Dit vertaalt zich losjes in het vereisen van een UPLOAD-snelheid van minimaal 1,5 mbps op het netwerk waarmee de intercom is verbonden. Hoe hoger de uploadsnelheid, hoe beter de kwaliteit van de afbeelding tot ca. 4 Mbps.

Als je een goed GSM-sigitaal hebt voor het gebruikte netwerk, kun je een uploadsnelheid tot 10 mbps verwachten.

FASE 2

Productoverzicht


Overzicht van handbrandmelders (modulair ontwerp)

Aparte 4G-router

	
PRAE-4GXX-MOD	PRAE-4GXX-MOD-KP
	
PRAE-4GXX-MOD-PX	PRAE-4GXX-MOD-PX-KP

Overzicht van handbrandmelders (modulair ontwerp)

Geïntegreerde 4G-router

	
PRAE-4GXX-MOD-ROUTER	PRAE-4GXX-MOD-KP-ROUTER
	
PRAE-4GXX-MOD-PX-ROUTER	PRAE-4GXX-MOD-PX-KP-ROUTER

Overzicht van handbrandmelders (architectuurontwerp)

Aparte 4G-router

	
PRAE-4GXX-AB	PRAE-4GXX-AS
	
PRAE-4GXX-ABK	PRAE-4GXX-VRAAG
	
PRAE-4GXX-PX-ABK	PRAE-4GXX-PX-VRAAG

Overzicht van handbrandmelders (Portret Flush Design) Aparte 4G-router

	
PRAE-4GXX-FB	PRAE-4GXX/FS
	
PRAE-4GXX/FBK	PRAE-4GXX/FSK
	
PRAE-4GXX-F-PX-ABK	PRAE-4GXX-F-PX-VRAAG

Overzicht van handbrandmelders (sokkelontwerp)

Geïntegreerde 4G-router en antenne



PRAE-4GXX-PED



PRAE-4GXX-KP-PED



PRAE-4GXX-PX-PED



PRAE-4GXX-PX-KP-PED

Overzicht van handbrandmelders (sokkelverzonken ontwerp)

Geïntegreerde 4G-router



No image available



PRAE-4GXX-PED-F



PRAE-4GXX-PED-F-KP

Overzicht van optionele extra apparaten



MA-11



STROOMVERMOGENSMODULE



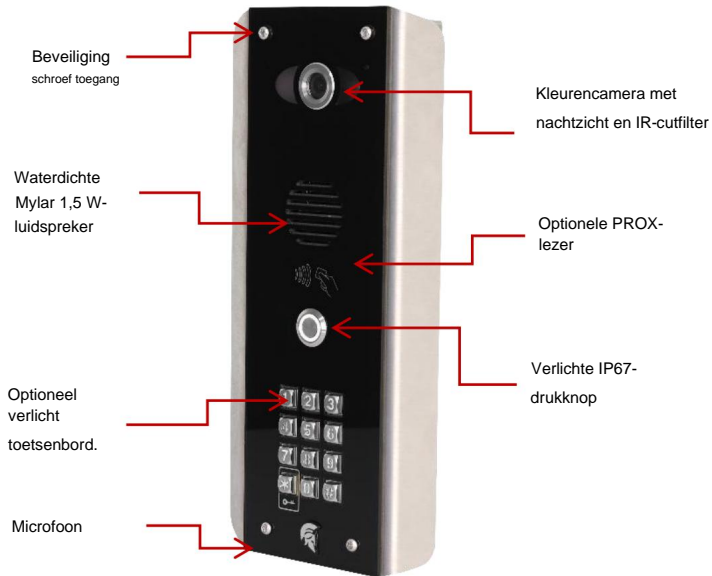
TBC (toekomstige toevoeging eind 2021)



TBC (toekomstige toevoeging eind 2021)

Meer detail....

Architectonisch model (4G-router apart)



Modulaire versie (4G-router apart)



Portretversie (4G-router geïntegreerd)



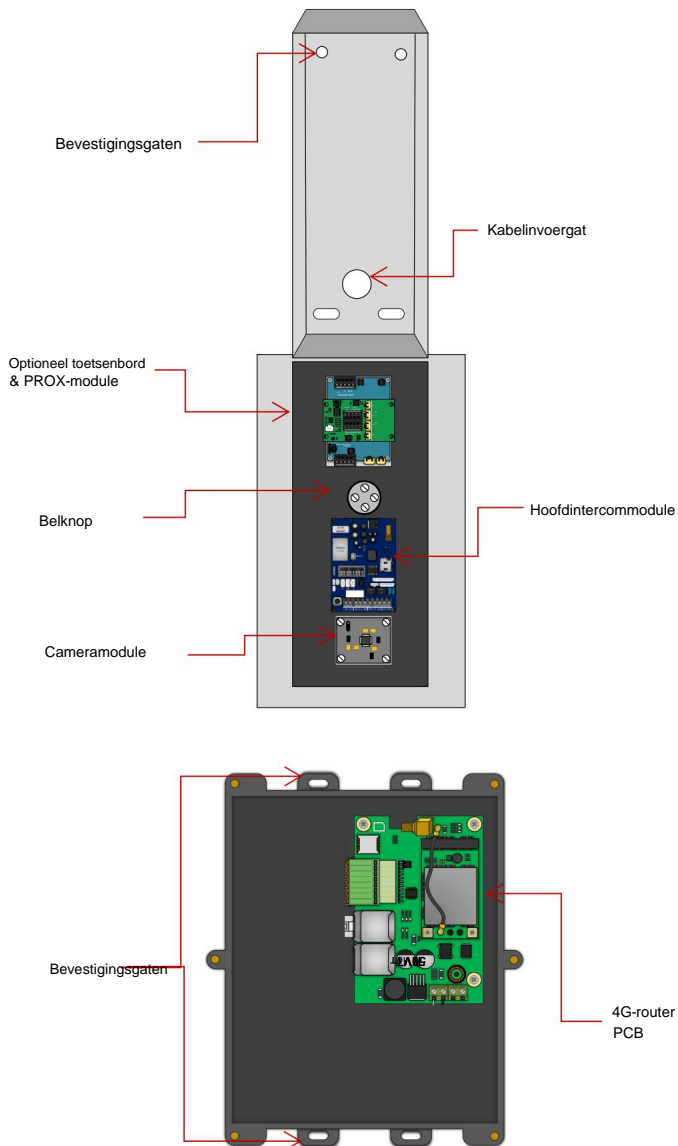
Voetstukversie (4G-router geïntegreerd)



Laten we nu eens binnen kijken...

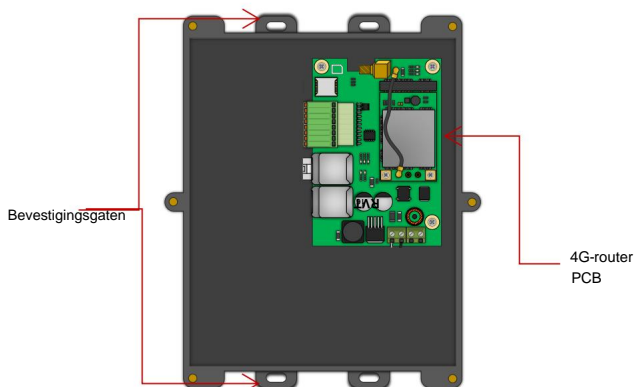
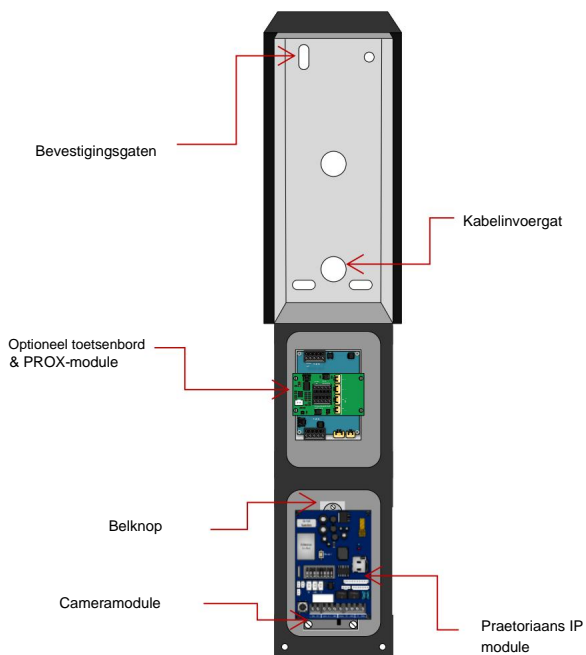
Architecturale versie (4G-router apart)

De 4G-router en de hoofdintercommodule moeten met elkaar zijn verbonden via een LAN-kabel en beide worden gevoed met de meegeleverde voedingen. Er moet een actieve 4G SIM- en GSM-antenne worden gebruikt.



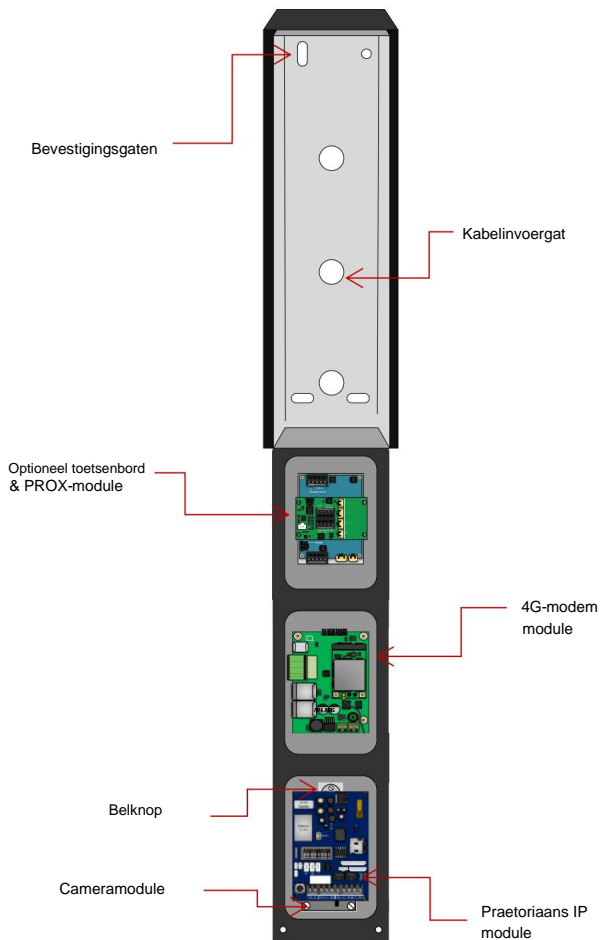
Modulaire versie (4G-router apart)

De 4G-router en de hoofdintercommodule moeten met elkaar zijn verbonden via een LAN-kabel en beide worden gevoed met de meegeleverde voeding. Er moet een actieve 4G SIM- en GSM-antenne worden gebruikt.



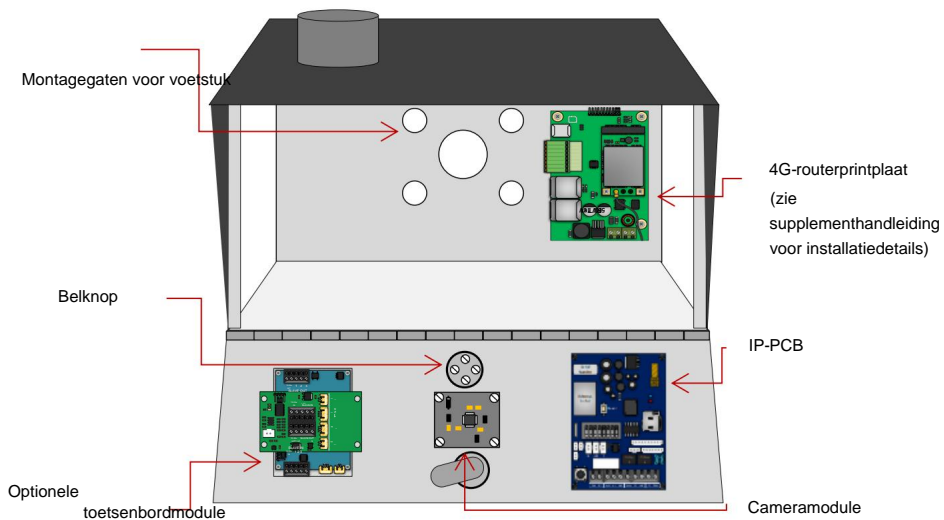
Modulaire versie (4G-router geïntegreerd)

Alle gekochte componenten worden in de fabriek vooraf aangesloten. Alleen stroom nodig om te worden aangesloten met een actieve 4G SIM- en GSM-antenne.

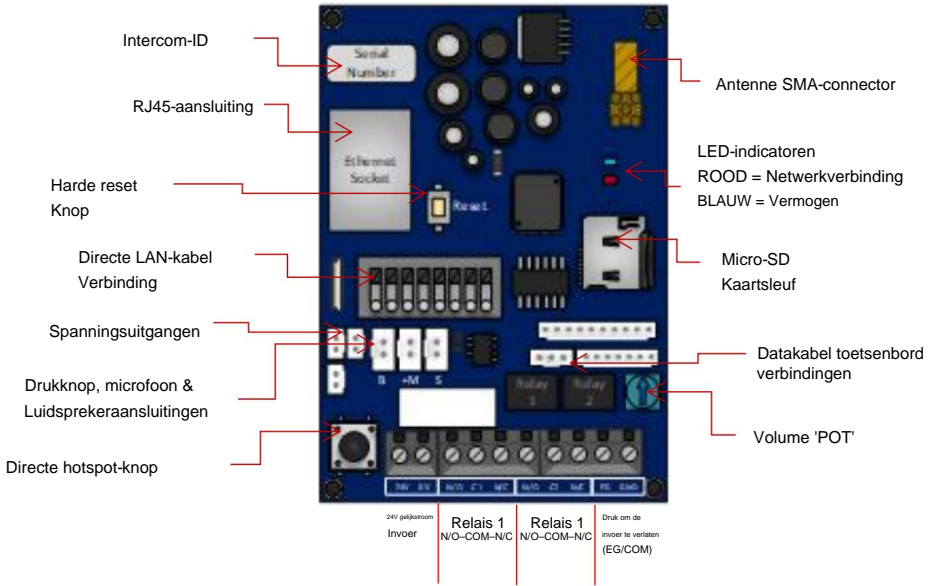


Voetstukversie (4G-router geïntegreerd)

Alle gekochte componenten worden in de fabriek vooraf aangesloten. Alleen stroom nodig om te worden verbonden met een actieve 4G-simkaart.

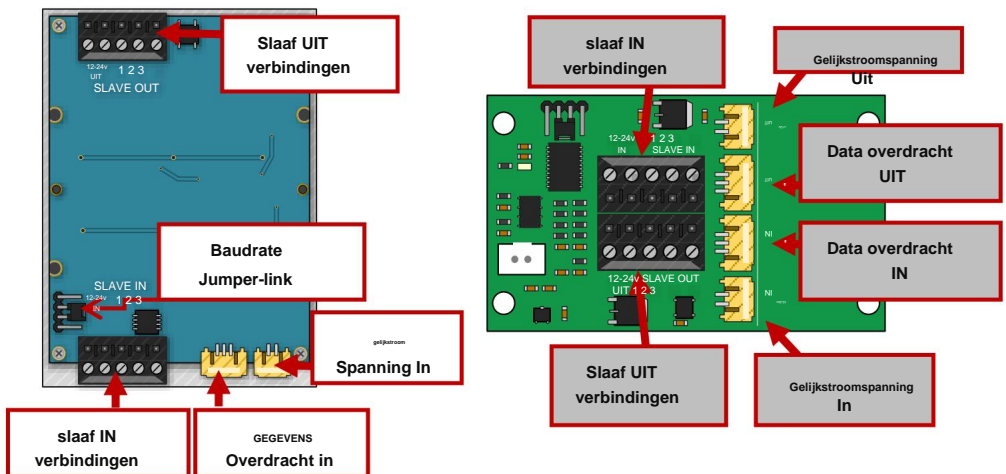


Belangrijkste WIFI-module in detail...

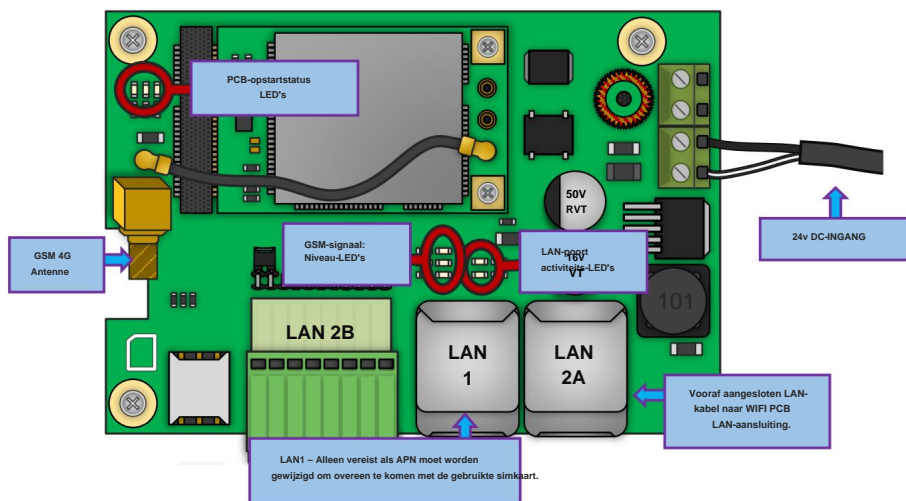


Toetsenbord & PROX-modules in detail

*optioneel extra



Overzicht van 4G-router-PCB



Deze module wordt geleverd met de vooraf ingestelde APN voor de VODAFONE-simkaart die bij het apparaat wordt geleverd.

Zodra de simkaart is ingesteld met een datapakket, biedt deze module een internetverbinding voor de hoofdprintplaat. Neem contact op met de ondersteuning als u hulp nodig heeft bij het programmeren van een andere APN voor een ander netwerk. En u moet de APN van de simkaart die u gebruikt bij de hand hebben activeren voordat u kunt programmeren.

Houd er rekening mee dat er ter plaatse een laptop met RJ45-aansluiting nodig is om dit proces te voltooien.

PCB BOOT STATUS LED's

Wanneer de PCB met succes is opgestart, zou u activiteit moeten hebben op alle 3 de LED's:

ROOD: Constant AAN = **PCB AAN** | Constant UIT = **PCB UITGESCHAKELD**

GROEN: Continu knipperend = **Verbonden met netwerk** | Constant UIT = **Niet aangesloten**

BLAUW: Constante flits = **Standby-modus** | Constant UIT = **Opstarten / UIT**

LAN-POORT ACTIVITEIT LED's

De 2 LED's achter LAN 1-poort knipperen **GROEN** wanneer er verbindingsactiviteit is.

LAN-POORT ACTIVITEIT LED's

De 2 LED's achter LAN 1-poort knipperen **GROEN** wanneer er verbindingsactiviteit is.

Technische specificaties

ALGEMEEN	
Voorpaneel	<p>Portret oriëntatie</p> <p>AB/ABK = 3 mm acryl op architectonisch ontwerp Marine Grade roestvrij Stalen BS316 voorplaat</p> <p>AS/ASK = 3 mm Marine Grade roestvrij staal BS316 op architectonisch Ontwerp Marine Grade RVS BS316 Frontplaat</p> <p>FS/FSK = Flush Design Marine Grade RVS BS316 Frontplaat</p> <p>IMP/IMPK = 3 mm acryl op imperiaal ontwerp Marine Grade roestvrij staal Stalen BS316 voorplaat</p> <p>Modulair = Gepoedercoat Marine Grade RVS BS316 Front Platen met 3 mm acryl op Design Marine Grade roestvrij staal BS316 Modulaire platen</p> <p>Landschap oriëntatie</p> <p>PED = Sokkel Opbouwmontage</p>
Kap Cover (MOD, IMP(K), PED versie)	Gepoedercoat aluminium
Montage Behuizing (Stopdoos)	Marine Grade roestvrij staal BS316
Belknop	Roestvrijstalen knop met verlichte LED-ring
Weerbestendig	IP55
Goedkeuringen	CE, FCC
Dimensies	Zie gegevensbladen
Bedrijfstemp.	-25 tot +55°C / -13 tot 131°F
Stroomverbruik	24V gelijkstroom
van de voeding	<p>IP-printplaat met toetsenbord en prox</p> <p>Stand-by = 96mA</p> <p>In bedrijf = 500mA</p> <p>Piek = 2000mA</p>
Zonne-energie	30 Watt Zonnepaneel (minimaal) 24V 10AH

stelsysteem vereisten	<p>Mobiel apparaat: nieuwste iOS op iPhone/iPad, nieuwste Android op smartphone/tablet</p> <p>Internet: snelle vaste breedband Internetverbinding, DSL, kabel of glasvezel, geen sokken of proxyserver. Min. voorgestelde uploadsnelheid van 1,5 mbps,</p> <p>Netwerk: Ethernet-netwerk, met DHCP / WIFI 2,4 GHz / 5,8 GHz (met toepasselijke antenne)</p>
Aanbevolen installatie Hoogte	<p>Cameralens moet op min. hoogte van 145 cm (57 inch). Voor de installatie alstublieft bepaal uw optimale installatiehoogte.</p>
Garantie	Zie www.aesglobalonline.com/warranty
TOETSENBORDMODULE	
Stroomvoorziening	24V gelijkstroom
Stalen toetsenbordmodule	<p>12 vierkante metalen toetsen Blauwe verlichting</p> <p>Toetsenbordcodes configureerbaar via app, Slave-aansluiting voor maximaal 8 extra slave-apparaten</p>
Siliconen toetsenbordmodule	<p>12 ronde siliconen toetsen Blauwe verlichting</p> <p>Toetsenbordcodes configureerbaar via app, Slave-aansluiting voor maximaal 8 extra slave-apparaten</p>
VIDEO	
Camera	HD 720p, dynamisch (VGA – HD)
Lens	120° (D), 109° (H), 65° (V) IR-geschild
Schermmresolutie	Schakelbaar in de app door de Admin-gebruiker. HD-resolutie: 1280*720 SD-resolutie: 640*480
Video codec	H264
Nachtzicht	Ja, lichtsensor, automatisch IR-cut filter, 5 infrarood LED's

Opslag	<p>Ingebouwde Micro SD-kaart (16 GB inbegrepen) Max leescapaciteit 32GB</p> <p>Geschatte capaciteit op basis van 16 GB: 5.592 videoclips (3 MB) {AVI.} 33.500 afbeeldingen (0,5 MB) {JPG}</p> <p>Ondersteunt hot-swapping.</p> <p>Auto overschrijft de oudste gegevens met een capaciteit van 70%</p> <p>FAT32-formattering</p>
BEWEGINGSENSOR	
Type	Actief
Detectietype:	<p>Digitaal (op pixelbasis)</p> <p>Veranderingen van pixelvorming. Dit wordt verwerkt door de CPU die eventuele grote/kleine veranderingen in pixels identificeert die zijn gedefinieerd door een vooraf bepaald algoritme.</p>
Bereik	>5m, afhankelijk van omgeving, afstand is vast
Configuratie	<p>Via app, bijv</p> <ul style="list-style-type: none"> • Gevoeligheid (1-5) • Pushmelding in-/uitschakelen • Detectie en opnames in-/uitschakelen.
AUDIO	
Audiocomponenten	Luidspreker en microfoon, ruisonderdrukking en echo-onderdrukking (ANR, AEC)
Audiostreaming	Tweerichtingsverkeer, full-duplex en half-duplex (omschakelbaar in-app)
Audiocodec	PCM/ARAW
NETWERK	
Wifi	IEEE 802.11a/b/g/n/ac
WiFi-beveiliging	WPA / WPA2 / WPA3
Frequentiebereik	2,4 GHz-2,4385 GHz; 5.15GHz-5.845GHz
Ethernet	IEEE 802.3
Ondersteunde protocollen	HTTP, HTTPS, SSL/TLS, Bonjour, DNS, RTSP, RTP, TCP, UDP, RTCP, ICMP, DHCP, ARP
INTEGRATIES VAN DERDEN	
Partners	N.v.t. - Binnenkort beschikbaar
API	N.v.t. - Binnenkort beschikbaar
4G-ROUTER	
Stroomvoorziening	24V gelijkstroom
Koppel	Aangepaste OpenWrt

Antennetype:	SMA
SIM-lade	NANO
LAN-poorten	2 x 10/100 Mbps - LAN/WAN
Directe kabelverbinding	8-pins veerconnector-aansluitblok (gekoppeld aan 1 x LAN-poorten)
GSM-modemmodellen	4G Europa - SIM7600E 4G VS - SIM7600A 4G AUS/NZ - SIM7600SA
Frequentiebereik	LTE-TDD = B38/B40/B41 LTE-FDD = B1/B3/B5/B7/B8/B20 UMTS/HSPA+ = B1/B5/B8 GSM/GPRS/EDGE = 900/1800MHz
RF-uitgangsvermogen (EIRP)	32.55dBm (GSM 900), 29.73dBm (DCS 1800) 23,77 dBm (WCDMA-band I), 23,78 dBm (WCDMA-band VIII) 22.79dBm, 22.73dBm, 22.97dBm, 22.35dBm, 22.99dBm (LTE B1, B3, B7, B8, B20)

FASE 3

Opstelling

(Te doen voordat u de intercom installeert)

Modulaire versie

(4G-router apart)

4G-router configureren vóór installatie

ALLEEN VEREIST ALS U GEEN VODAFONE GEBRUIKT

Stap 1 - Open de intercom.

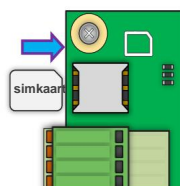
Draai de bovenste schroeven los Gebruik de sleutel op het slot



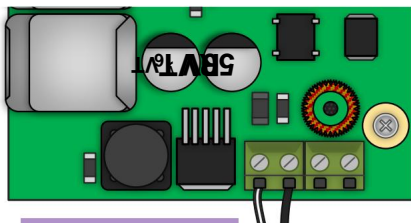
"Portret"-georiënteerde modellen hebben beveiligingsschroeven aan de bovenkant. Maak alleen deze los met de meegeleverde veiligheidsschroevendraaier.

Sokkelstijl "Landschap" georiënteerde units hebben een vergrendelingsleutel.

Stap 2 - Plaats de simkaart en gelijkstroomvoeding.



4G-routerprintplaat -
Plaats actieve simkaart
en stel APN in



4G-routerprintplaat -
PSU-kabels plaatsen

Schakel de 4G-router en ~~intercom~~ in zodat u de configuratie kunt uitvoeren met de telefoon van de huiseigenaar naast de intercom.

Deze router wordt geleverd met een vooraf ingestelde APN die past bij het VODAFONE-netwerk. U kunt deze pagina overslaan als u dit netwerk gebruikt.

Als u een ander netwerk gebruikt dan hierboven, moet de router de juiste APN hebben ingesteld voordat deze volledig kan worden gebruikt.

Tip: zorg ervoor dat de router volledig operationeel is en een internetverbinding biedt voordat u deze installeert door een computer aan te sluiten via een LAN-kabel en test of een webpagina kan worden geladen.

Router APN wijzigen / signaal controleren

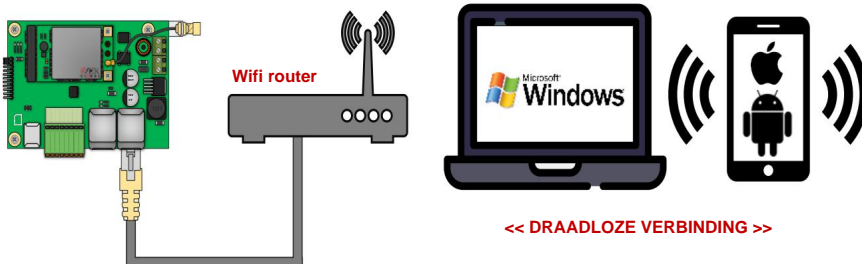
Stap 1:

Maak verbinding met de router:

- a) PC/Laptop** = Direct aansluiten via LAN-kabel
(Computer LAN-poort naar LAN 2 op router PCB)



- b) Mobiel** = Sluit de AES 4G Router aan op een beschikbare LAN-poort op een andere router met wifi.

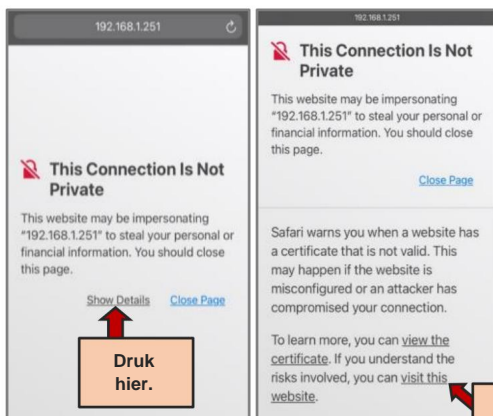


Stap 2:

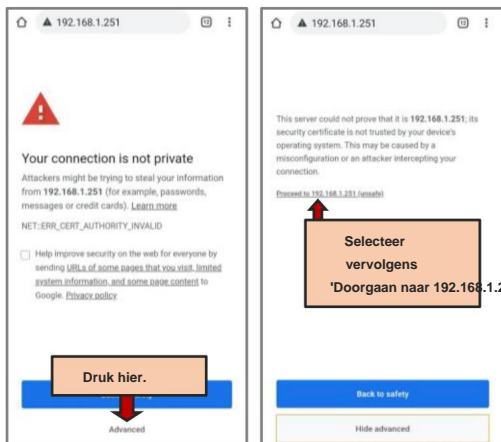
Open de webbrowser en typ het IP-adres van de router in de zoekbalk.
'192.168.1.251'.

OPMERKING: als dit de eerste keer is dat u verbinding maakt met het bedieningspaneel, wordt u mogelijk geconfronteerd met een beveiligingscertificaatcontrolescherm op uw apparaat. Zie onderstaand voorbeeld voor Apple- en Android-apparaten om verder te gaan dan dit scherm en toegang te krijgen tot het configuratiescherm

Beveiligingsscherm voor privéverbindingen voor Apple, Android en browsers



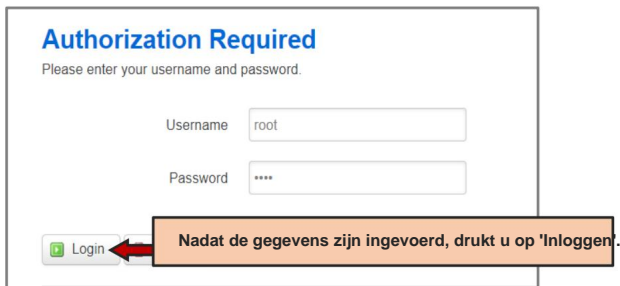
Selecteer vervolgens 'bezoek deze website.'



Selecteer vervolgens 'Doorgaan naar 192.168.1.251'

Stap 3:

Log in. Standaard gebruikersnaam en wachtwoord zijn beide ingesteld als 'root' en klik vervolgens op Inloggen.

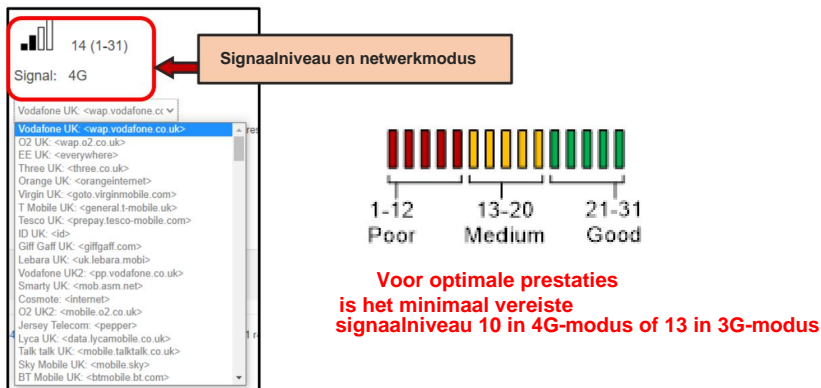


Stap 4:

Selecteer de juiste APN uit de lijst.

Als uw vereiste APN niet in de lijst staat, kunt u de optie '- - custom - -' selecteren waarmee u de APN handmatig kunt invoeren.

Zodra uw gewenste APN is geselecteerd, drukt u op 'Opslaan & Toepassen'.



Zodra uw gewenste APN is geselecteerd, drukt u op 'Opslaan & Toepassen'.

Stap 5:

U kunt nu doorgaan met het configureren van de intercom-printplaat in de volgende stappen om er zeker van te zijn dat deze online komt en testen om ervoor te zorgen dat deze werkt zoals verwacht.

Intercom configureren vóór installatie

Stap 1

Zodra de 4G-router volledig is geconfigureerd en u een internetverbinding heeft, kunt u doorgaan met het aansluiten van de intercom op de app en de eerste tests uitvoeren.

Opmerking: als u deze stap overslaat en direct doorgaat naar de installatie, kan de technische ondersteuning u vragen terug te gaan en deze stap te voeren voordat u verder gaat met de diagnose.

serieel
Nummer

Stap 2 - Download en installeer de app op de telefoon van de eindgebruiker.

Zoek naar **Praetorian Guard** en vind het pictogram, of Ethernet scan de QR-code als de telefoon een QR-scan-app heeft.

Stopcontact

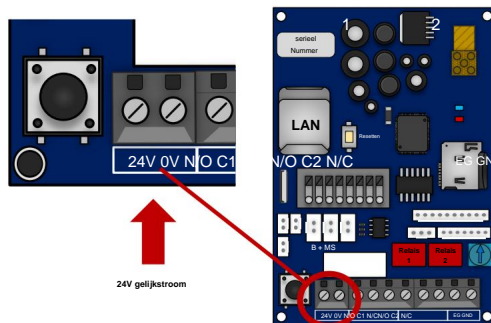
Opmerking: accepteer ALLE machtigingen tijdens (RJ45) installeren, anders krijg je later problemen!



Tip: Er zijn kleine verschillen te zien tussen de Android- en iOS-appversies, eventuele grote verschillen worden gemarkeerd in de onderstaande schermafbeeldingen.

Zorg ervoor dat u de app minstens één keer per maand controleert op updates.

Stap 3– Sluit 24V gelijkstroom aan op de meegeleverde voeding.



FASE 3

Opstelling

(Te doen voordat u de intercom installeert)

Modulaire versie

(4G-router geïntegreerd)

4G-router configureren vóór installatie

ALLEEN VEREIST ALS U GEEN VODAFONE GEBRUIKT

Ethernet

Stopcontact

(RJ45)

Stap 1 - Open de intercom.

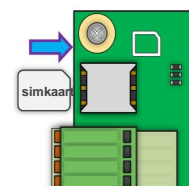
Draai de bovenste schroeven los Gebruik de sleutel op het slot



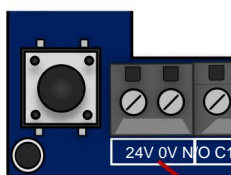
"Portret"-georiënteerde modellen hebben beveiligingsschroeven aan de bovenkant. Maak alleen deze los met de meegeleverde veiligheidsschroevendraaier.

Sokkelstijl "Landschap" georiënteerde units hebben een vergrendelingsleutel.

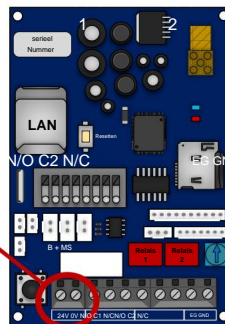
Stap 2 – Sluit 24v gelijkstroom aan op de meegeleverde voeding.



4G-routerprintplaat -
Plaats actieve simkaart en
stel APN in



24V gelijkstroom



Schakel de 4G-router en ~~intercom~~ in zodat u de configuratie kunt uitvoeren met de telefoon van de huiseigenaar naast de intercom.

Deze router wordt geleverd met een vooraf ingestelde APN die past bij het VODAFONE-netwerk. U kunt deze pagina overslaan als u dit netwerk gebruikt.

Als u een ander netwerk gebruikt dan hierboven, moet de router de juiste APN hebben ingesteld voordat deze volledig kan worden gebruikt.

Raadpleeg het document '**4G Router - Wijzig APN**' dat beschikbaar is op onze website voor gedetailleerde informatie over hoe u dit kunt doen.

Tip: zorg ervoor dat de router volledig operationeel is en een internetverbinding biedt voordat u deze voor het gemak installeert.

Router APN wijzigen / signaal controleren

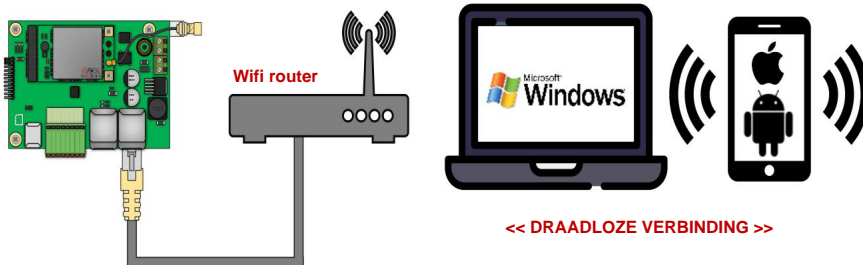
Stap 1:

Maak verbinding met de router:

c) PC/Laptop = Direct aansluiten via LAN-kabel
(Computer LAN-poort naar LAN 2 op router PCB)



d) Mobiel = Sluit de AES 4G Router aan op een beschikbare LAN-poort op een andere router met wifi.

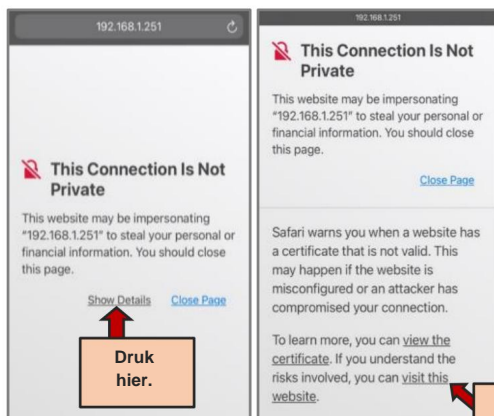


Stap 2:

Open de webbrowser en typ het IP-adres van de router in de zoekbalk.
'192.168.1.251'.

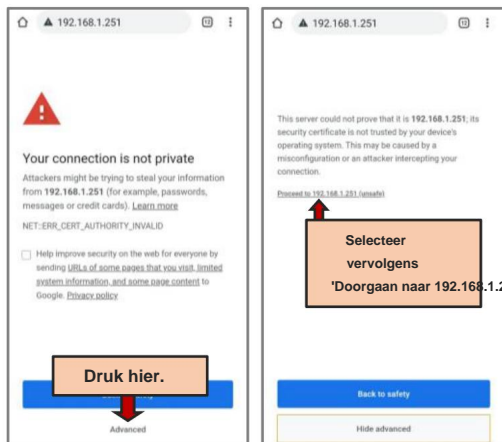
OPMERKING: als dit de eerste keer is dat u verbinding maakt met het bedieningspaneel, wordt u mogelijk geconfronteerd met een beveiligingscertificaatcontrolescherm op uw apparaat. Zie onderstaand voorbeeld voor Apple- en Android-apparaten om verder te gaan dan dit scherm en toegang te krijgen tot het configuratiescherm

Beveiligingsscherm voor privéverbindingen voor Apple, Android en browsers



Druk hier.

Selecteer vervolgens 'bezoek deze website'.

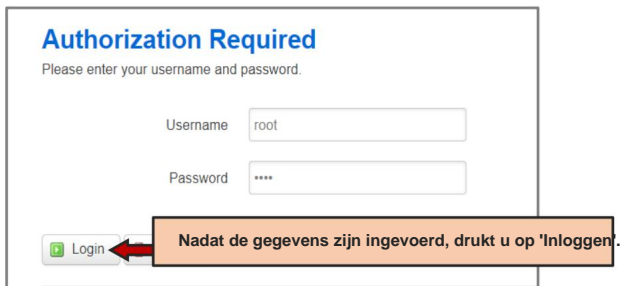


Druk hier.

Selecteer vervolgens 'Doorgaan naar 192.168.1.251'

Stap 3:

Log in. Standaard gebruikersnaam en wachtwoord zijn beide ingesteld als 'root' en klik vervolgens op Inloggen.

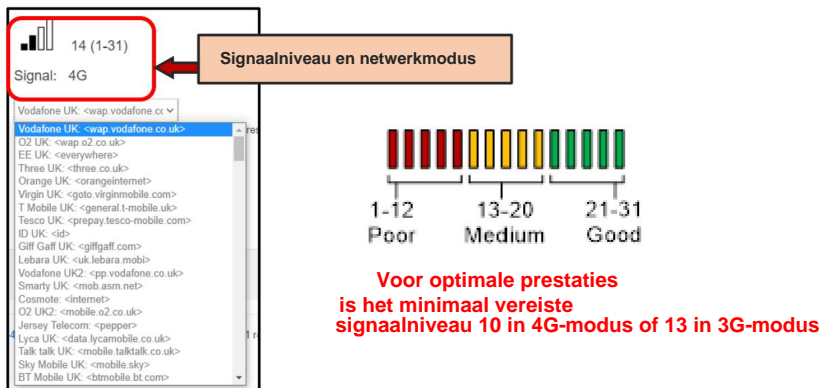


Stap 4:

Selecteer de juiste APN uit de lijst.

Als uw vereiste APN niet in de lijst staat, kunt u de optie '- - custom - -' selecteren waarmee u de APN handmatig kunt invoeren.

Zodra uw gewenste APN is geselecteerd, drukt u op 'Opslaan & Toepassen'.



Zodra uw gewenste APN is geselecteerd, drukt u op 'Opslaan & Toepassen'.

Stap 5:

U kunt nu doorgaan met het configureren van de intercom-printplaat in de volgende stappen om er zeker van te zijn dat deze online komt en testen om ervoor te zorgen dat deze werkt zoals verwacht.

Intercom configureren vóór installatie

Stap 1

Zodra de 4G-router volledig is geconfigureerd en u een internetverbinding heeft, kunt u doorgaan met het aansluiten van de intercom op de app en de eerste tests uitvoeren.

Opmerking: als u deze stap overslaat en direct doorgaat naar de installatie, kan de technische ondersteuning u vragen terug te gaan en deze stap te voeren voordat u verder gaat met de diagnose.

serieel
Nummer

Stap 2 - Download en installeer de app op de telefoon van de eindgebruiker.

Zoek naar **Praetorian Guard** en vind het pictogram, of Ethernet scan de QR-code als de telefoon een QR-scan-app heeft.

Stopcontact

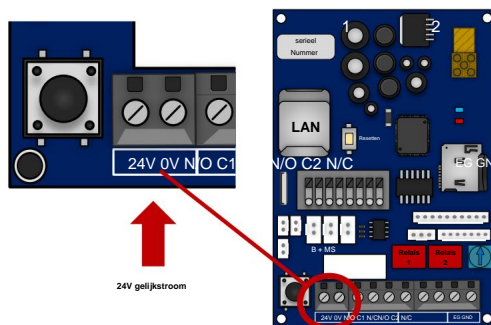
Opmerking: accepteer ALLE machtigingen tijdens (RJ45) installeren, anders krijg je later problemen!



Tip: Er zijn kleine verschillen te zien tussen de Android- en iOS-appversies, eventuele grote verschillen worden gemarkeerd in de onderstaande schermafbeeldingen.

Zorg ervoor dat u de app minstens één keer per maand controleert op updates.

Stap 3– Sluit 24V gelijkstroom aan op de meegeleverde voeding.



FASE 3

Opstelling
(Voortgezet.....)

4G Intercom instellen op app

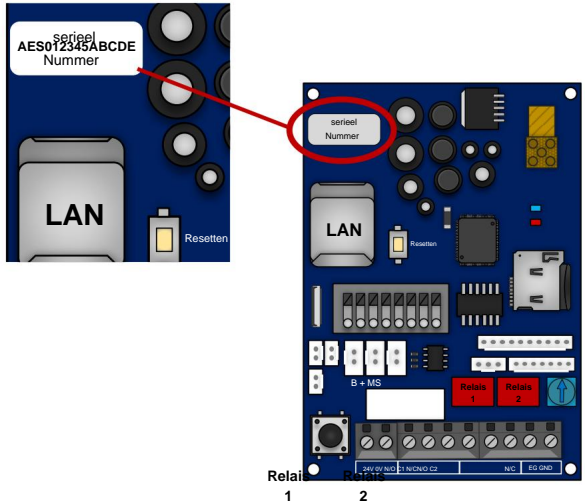
Zodra je de router correct hebt ingesteld en internettoegang hebt, volg je de onderstaande stappen.

Optie A - Intercom handmatig toevoegen

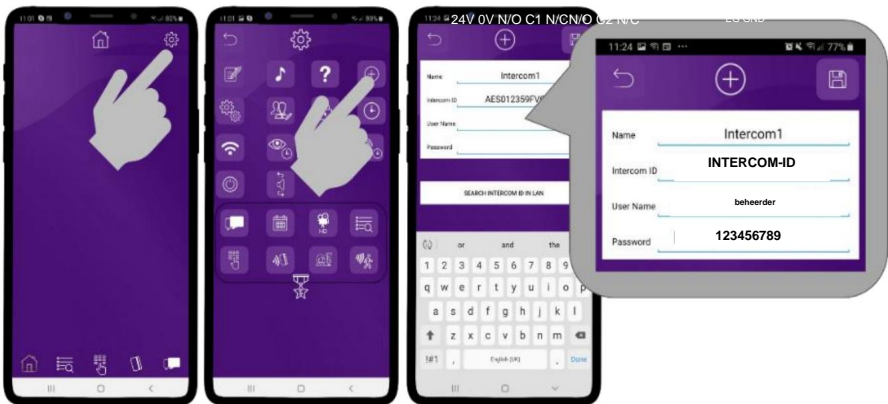
Stap 1 – Noteer de intercom-ID

Het intercom-ID-nummer vindt u op een sticker naast de LAN-poortverbinding.

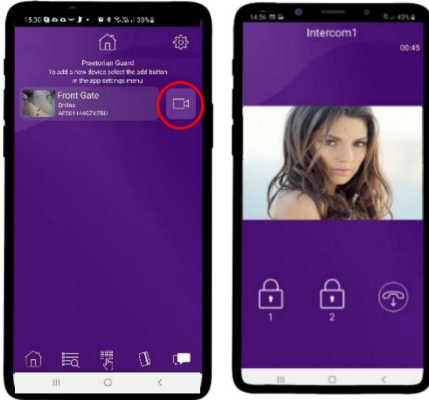
(De RJ45-connector moet mogelijk worden verwijderd om de volledige ID te zien.)



Stap 2a, 2b, 2c – Gebruik de intercom-ID om handmatig aan de app toe te voegen.



Stap 3 - De intercom is nu toegevoegd aan uw apparaat en zou Online moeten tonen.



Als u live video kunt zien en audio kunt horen, heeft de intercom met succes verbinding gemaakt met het netwerk.

Als dit om de een of andere reden niet werkt, controleer dan de LED-indicatoren op de RJ45-aansluiting op de printplaat om er zeker van te zijn dat deze correct is aangesloten op het netwerk.

Diagnostische tips

1. Intercom toont online status, maar de videofeed toont "ophalen".

A. Dit kan worden veroorzaakt door een slechte stroomkabel naar de intercom, een zwak GSM-signaal op de router.

2. Intercom toont geen online status.

A. Dit kan worden veroorzaakt door een zwak GSM-signaal op de router. Of geen internetverbinding op de router door verkeerde APN-instelling

3. Ik kan video zien, maar er is geen geluid op de telefoon of er is geen geluid bij de intercom.

A: Mogelijk zijn de machtigingen voor de app niet geaccepteerd tijdens de app-installatie. Controleer de microfoonrechten voor de app in de telefooninstellingen.

4. De status is online, dan verbinding maken en dan weer online.

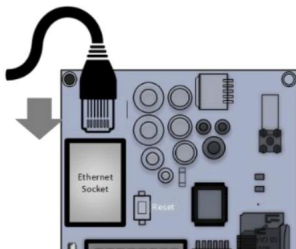
A: Dit is normaal wanneer een telefoon roamt tussen twee wifi-verbindingen of tussen wifi en data.

Als u verbindingproblemen heeft, kunt u optie B hieronder volgen om ervoor te zorgen dat de hoofdprintplaat correct werkt.

Optie B - Intercom toevoegen via lokale hotspot

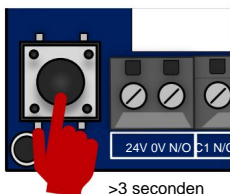
Stap 1 - Koppel de aangesloten LAN-kabel los

Ethernet
Stopcontact



Stap 2 - Houd de ccdeknop ca. 3-5 seconden en laat los. Er zal een toon worden gehoord.

Relais 1 Relais 2



De intercom begint nu zijn eigen Wi-Fi-netwerk te verzenden met behulp van de intercom-ID-referentie.
(Bijvoorbeeld AES-XXXXXX-XXXX)

Tip: Hiermee worden alle momenteel opgeslagen wifi-verbindingen van het systeem gewist. U moet opnieuw verbinding maken met het WiFi-netwerk om het systeem weer te laten werken nadat u op deze knop hebt gedrukt.

Stap 2a - Zoek de WiFi-hotspot-ID

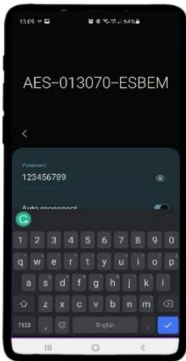


Zoek met de telefoon van de gebruiker naar beschikbare wifi-netwerken en maak verbinding met het 'Intercom ID'-netwerk.



TIP: Je telefoon moet zich binnen het bereik van de intercom bevinden om dit netwerk te detecteren.

Stap 2b – Voer wachtwoord in om verbinding te maken via wifi



Voer de standaard toegangscode **123456789** in en de telefoon van de gebruiker moet nu rechtstreeks op de intercom worden aangesloten.

Android: Druk op **VERBINDEN**

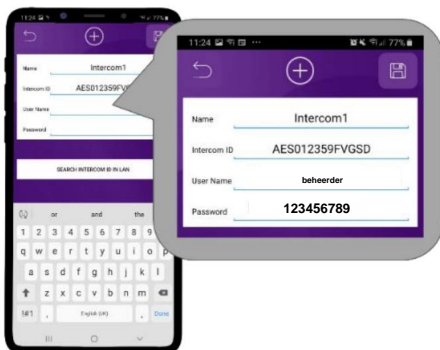
Appel: Druk op **GEREEED**

Opmerking: uw apparaat geeft mogelijk aan dat er geen internetverbinding is. Dit is normaal. Accepteer alle prompts om verbonden te blijven voor de volgende stappen.

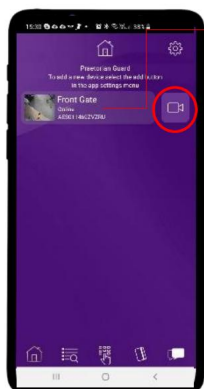
Stap 3a, 3b, 3c – Selecteer de knop 'ZOEK INTERCOM-ID IN LAN'.



Stap 3e – Voer de inloggegevens van de gebruiker in



Stap 4



Zou de ONLINE-status moeten weergeven.

Druk op het videopictogram om live video te bekijken.

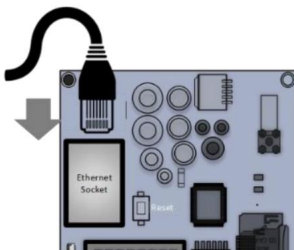
Let op: van dichtbij ervaar je akoestische feedback. Dit is normaal.

Als je live video kunt bekijken en akoestiek kunt horen, dan bewijst dit dat de intercomhardware werkt zoals het hoort.

Opmerking: de intercom en de telefoon zijn rechtstreeks verbonden via een point-to-point-verbinding. Het moet nog steeds op het netwerk zijn aangesloten om op afstand volledig operationeel te zijn.

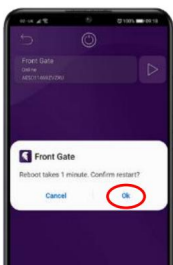
Stap 5a, b, c – Sluit de LAN-kabel opnieuw aan Hoewel

we weten dat de intercom volledig operationeel is, moeten we hem nu via de 4G-router met internet verbinden.

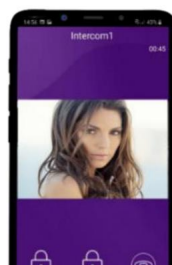


Stap 6 – Start de intercom opnieuw op

De intercom zal nu opnieuw opstarten en ONLINE weergeven of de 4G-router correct is geconfigureerd en een internetverbinding biedt.



Wacht 60 seconden en start de APP opnieuw.

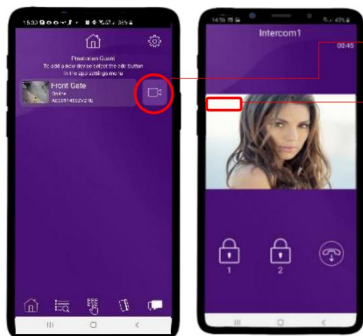


Opmerking: als u live video kunt zien en audio kunt horen, heeft de intercom met succes verbinding gemaakt met het netwerk.

Als dit om de een of andere reden niet werkt, sluit dan de 4G-router aan op een computer via een LAN-kabel en controleer het GSM-signaal en de APN-instellingen.

Tijdsynchronisatie en testen

Stap 1 - Zorg ervoor dat de intercom nu aan uw apparaat is toegevoegd en Online moet weergeven.



Druk op het camerapictogram om de camerafeed te bekijken

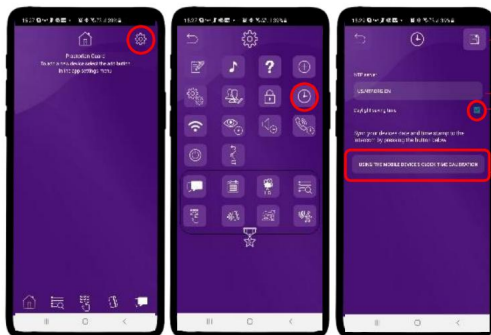
Controleer de datum-/tijdstempel. De standaard datum waarop de intercom is gereset is 1/1/1970.

Als de datum niet automatisch is bijgewerkt, volgt u de onderstaande stappen om dit te corrigeren.

Opmerking: als de datumstempel onjuist is, wordt voorkomen dat er meldingen naar de aangesloten apparaten worden verzonden, waardoor de gebruiker oproepen mist.

Als de tijdstempel onjuist is, heeft dit invloed op de nauwkeurigheid van alle geregistreerde gebeurtenissen in het gebeurtenissenlogboek en wordt voorkomen dat automatische updates worden gedownload.

Stap 2 – Kloksynchronisatie



Instellingen opslaan

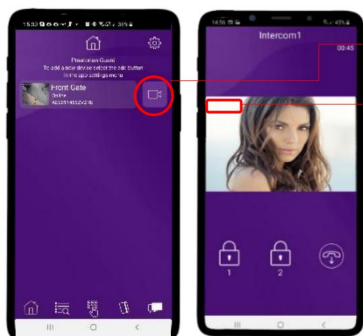
Selecteer NTP-server

Zomertijd in- of uitschakelen.

Synchroniseer de tijd van uw apparaat met de intercom

Opmerking: u kunt elke NTP-server uit de lijst kiezen. Dit wordt gebruikt om een basis te krijgen voor de huidige tijd. Het wordt automatisch aangepast aan uw tijdzone wanneer de kalibratieknop wordt geselecteerd.

Stap 3 – Bevestig dat het tijdstempel van de intercom nu correct is.



Druk op het camerapictogram om de camerafeed te bekijken

Controleer de datum-/tijdstempel.

Stap 4 – Sluit de app

PUSH-meldingen worden mogelijk niet weergegeven in de app, dus om te testen of de PUSH-meldingen correct werken, moet je de app sluiten.



Android: Selecteer de 'terug'-knop en dan verschijnt links onder het deurpictogram 'EXIT', tik hierop om de applicatie volledig te sluiten.

Stap 5 - Druk op de belknop.

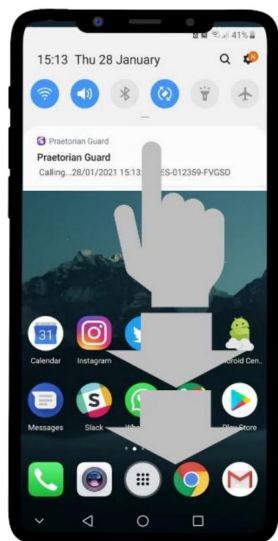


De intercom stuurt een PUSH-meldingsbericht via de Google™ PUSH-meldingsdienst via internet naar de telefoon.

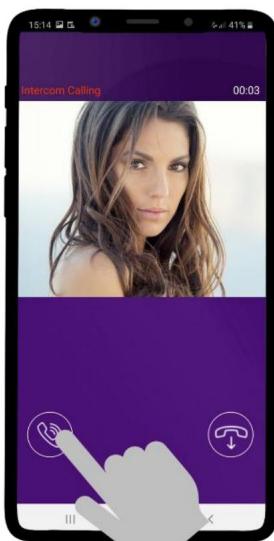
De melding moet worden geaccepteerd en vervolgens wordt de APP gestart om de bezoeker te onthullen en de gebruiker de mogelijkheid te geven om de oproep te accepteren of te weigeren.

Het proces om een oproep te beantwoorden is afhankelijk van het apparaat dat wordt gebruikt. Zie de volgende pagina's voor de verschillende processen tussen Android en Apple.

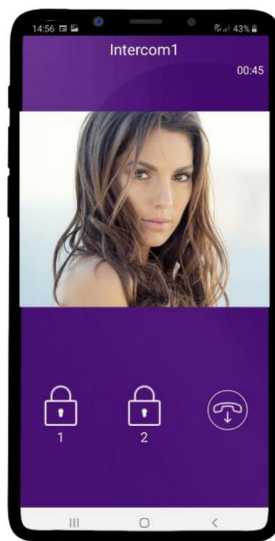
Beantwoorden op Android



Veeg omlaag om de Android-meldingen weer te geven en druk op de Praetorian-melding



Hierdoor wordt de app gestart en wordt het antwoordscherm weergegeven. Druk op het getoonde pictogram om de . te beantwoorden bel als je de bezoeker wilt spreken



Druk op het betreffende slotpictogram (afhankelijk van welk relais uw installateur op het hek of de deur heeft aangesloten)

Beantwoorden op iOS (Apple)



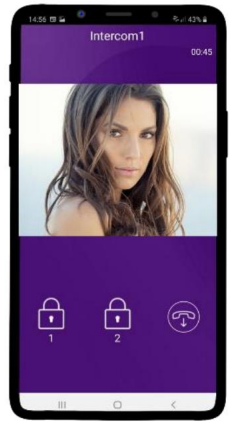
Veeg de melding naar links



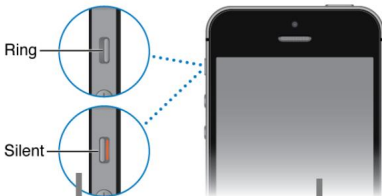
Druk op "VIEW"



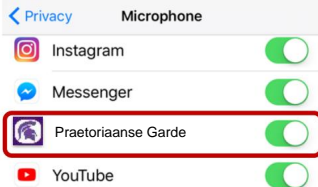
De telefoon start nu de app. Druk op het pictogram om antwoord



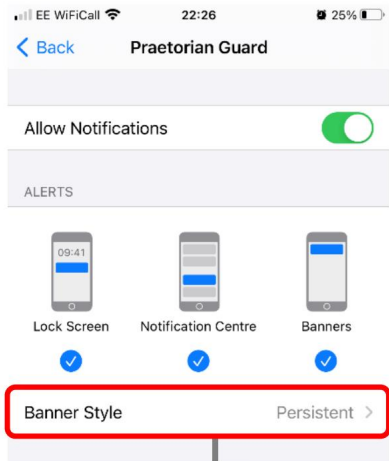
Opmerking: verschillende versies van IOS en Android OS hebben verschillende acceptatietechnieken voor meldingen.
Raadpleeg indien nodig de online ondersteuning voor uw apparaat.



TIP: Zorg ervoor dat de belschakelaar AAN staat en het volume hoog staat.



TIP: Als er geen stem uit de luidspreker bij de poort komt, controleer dan de microfoonrechten van de iPhone in Instellingen > Privacy / Microfoon



TIP: Als je geen meldingen krijgt, controleer dan de instellingen/meldingen en selecteer de app.

FASE 4

Installatie

(Alleen te doen nadat is bewezen dat de unit op het netwerk werkt tijdens de installatie in fase 3.)



ATTENTION IMPORTANT INFORMATION



Recommendation!

Most technical calls received are due to installers using CAT5 or alarm cable to power the unit. Neither are rated to carry enough power (2 amp peak). Please use following cables:

0-2 (0-6 ft) use min 0.5mm² (18 gauge).

2-4 (6-12 ft) use min 0.75mm² (16 gauge).

4-8m (12-24 ft) use min 1mm² (14/16 gauge).

INSECT INGRESS WILL INVALIDATE WARRANTY

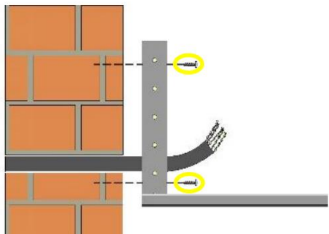
We recommend sealing all entry holes for prevention of insects that can cause issues with a risk of shorting out components.



Hoe IP55-classificatie te bereiken en te behouden?

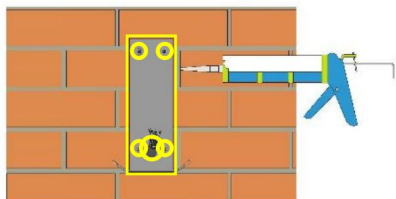
De IP55-classificatie die aan dit apparaat is bevestigd, wordt alleen bereikt als de onderstaande stappen zijn gevolgd. Dit is om ongewenst binnendringen van water en/of bugs te voorkomen die verschillende problemen met de functionaliteit kunnen veroorzaken en de garantie ongeldig maken als ze niet worden opgevolgd.

Stap 1 – Monteer op locatie



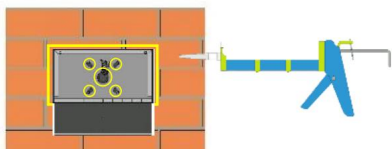
Gebruik de voorgeboorde montagegaten en kabeluitsparingen om de intercom aan te sluiten op de gekozen montagemogelijkheid.

Stap 2 – Afdichtingseenheid



Dicht alle montage- of kabeluitsparingen af met afdichtmiddel zoals siliconen.

Zorg ervoor dat alle gebruikte producten veilig te gebruiken zijn, aangezien sommige producten schade aan het apparaat en/of de montageplaats kunnen veroorzaken.



Als oppervlaktemontage afdicht rond de achterdoos, vooral bij gebruik op een oneffen oppervlak.

Stap 3 – Sluit eenheid



voetstuk ontwerp



architectonisch,
Imperial & Modulair
Ontwerp



Verzonken ontwerp

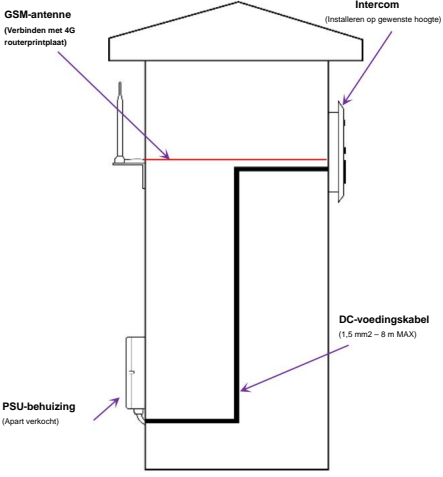
Zorg ervoor dat de veiligheidsschroeven of de nokvergrendeling goed gesloten zijn om een correcte afdichting te garanderen.

Stroom & Antenne

Deze intercom wordt geleverd met een 24v dc voeding. De intercom vereist soms een piekwaarde van 2 ampère, daarom is een stroomkabel van extreem belang.

Houd u aan de onderstaande kabeldikte, anders kan het apparaat beschadigd raken en buiten de garantie vallen door de fabrikant.

4G-router geïntegreerd



Tip: De meeste verbindingen zijn voorbedraad.

Alleen aansluitingen die nodig zijn tijdens de installatie zijn:

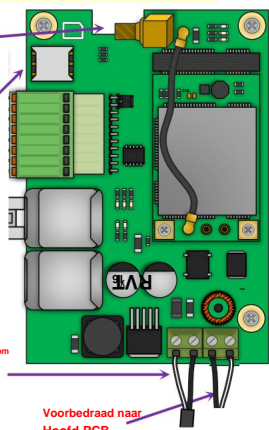
- GSM-antenne
- Simkaart
- 24v gelijkstroomvoeding

GSM-antenne Verbinding

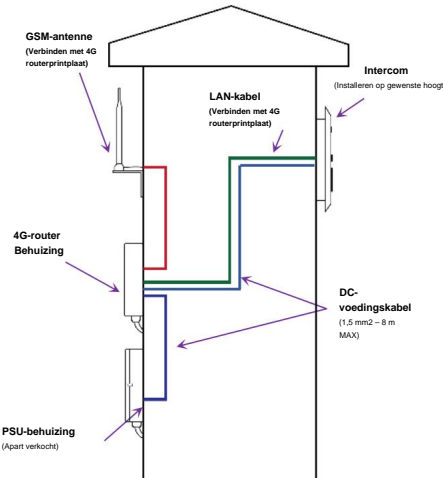
Simkaart Dienblad

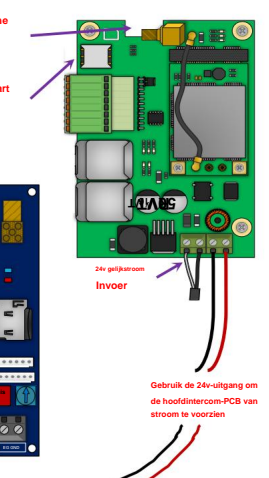
24v gelijkstroom Invoer

Voorbedraad naar Hoofd-PCB



4G-router apart





GSM-antenne Verbinding

Simkaart Dienblad

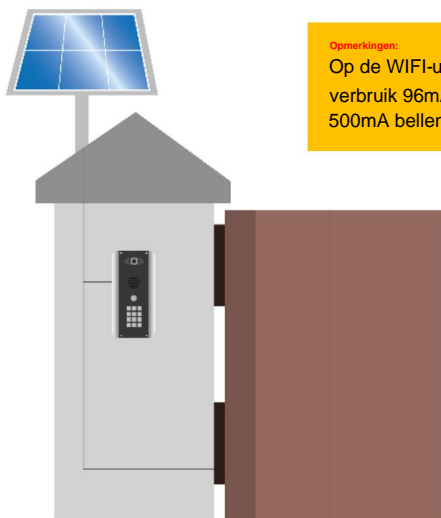
24v gelijkstroom Invoer

Gebruik de 24v-uitgang om de hoofdintercom-PCB van stroom te voorzien

Zonne-energie

Indien nodig kunt u gebruik maken van zonne-energie. U hebt een DC-spanningsregelaar nodig die is aangebracht aan het uiteinde van de poortkaart, omdat de uitgangsspanning kan variëren en een te hoge spanning kan veroorzaken, wat de intercom zal beschadigen als deze over de 26 V DC komt.

Onze systemen zouden minimaal 30W aan zonnepaneelcapaciteit en 10ah batterijcapaciteit nodig hebben voor onze intercoms.



Opmerkingen:

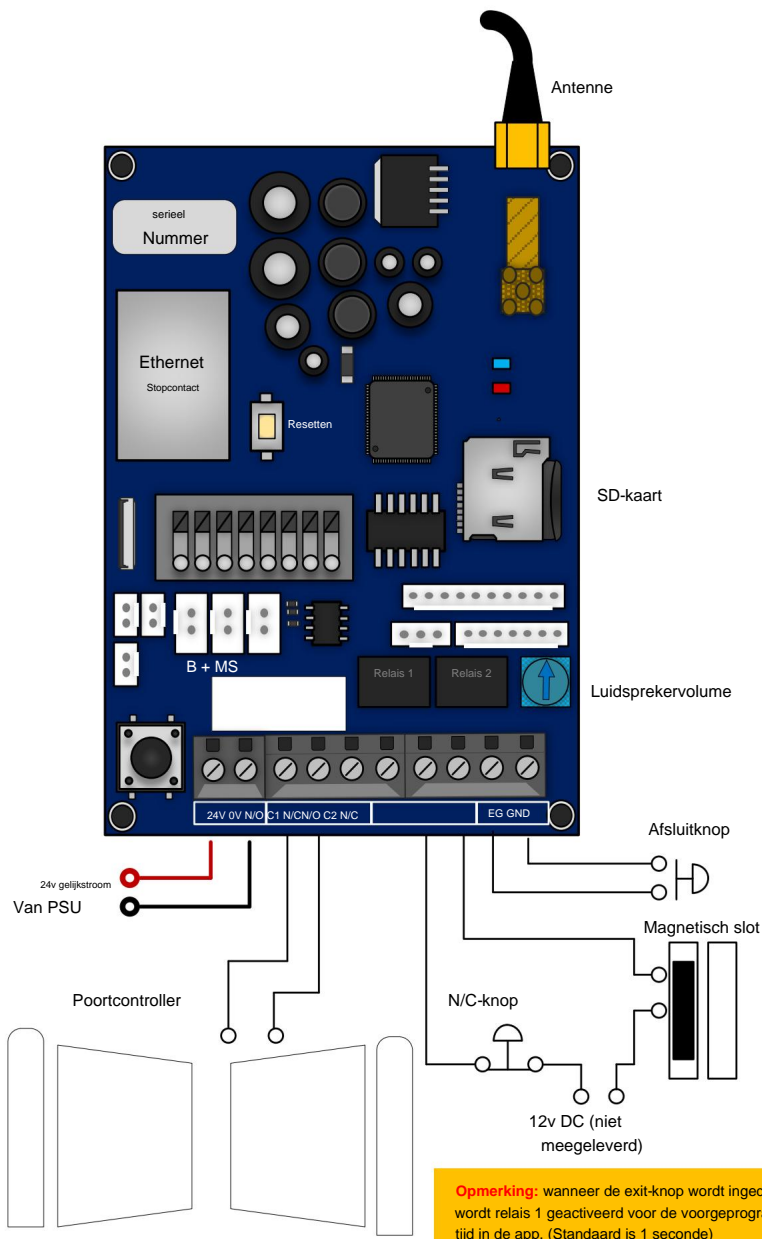
Op de WIFI-units is het verbruik 96mA stand-by, 500mA bellen met maximaal 2A pieken.

Gebruik tot 2 meter (6 voet) kabel van minimaal 0,5 mm / 18 gauge.
Gebruik tot 4 meter (12 voet) kabel van minimaal 1 mm/16 gauge.
Gebruik tot 8 meter (25 voet) kabel van minimaal 1,5 mm / 14 gauge

Opmerking: houd u aan de kabeldikte, anders kan het apparaat beschadigd raken en buiten de garantie vallen door de fabrikant.

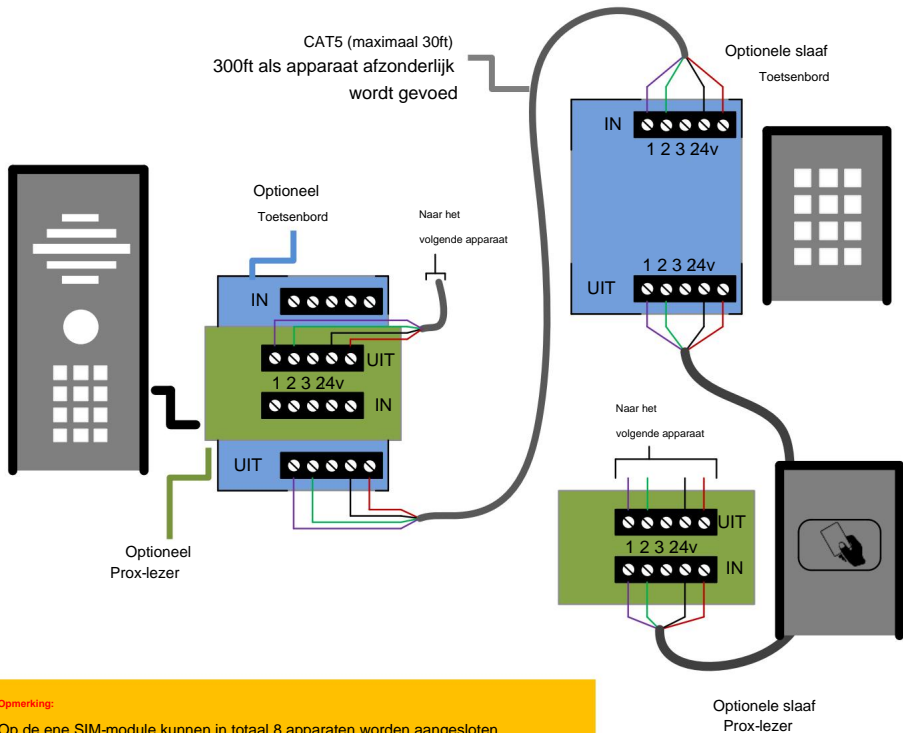
**Stroom
Consumptie:**
Stand-by = 96mA
Bellen = 500mA

Bedrading voorbeeld:



Slave-apparaten aansluiten

***Toetsenblokmodule vereist**



Opmerking:

Op de ene SIM-module kunnen in totaal 8 apparaten worden aangesloten.

Alle bediendelen worden geprogrammeerd met dezelfde codes als de hoofdeenheid.

Alle Prox-eenheden zullen dezelfde Prox-kaarten opslaan.

Voorzie slave-apparaten afzonderlijk van stroom voor langere afstanden.

Extra APP-gebruikers toevoegen

Extra gebruikers MOETEN worden toegevoegd met individuele gebruikersnamen. Gebruik NIET dezelfde gebruikersnaam.

Step 1

Maak op de **gebruikerstelefoon Admin** als volgt een nieuwe gebruikersnaam en wachtwoord voor eventuele extra telefoons die u wilt toevoegen.



Step 2

Voer op een nieuwe telefoon of tablet de volgende stappen uit om u aan te melden bij de intercom met de gegevens die hierboven door de ADMIN-telefoon zijn aangemaakt...



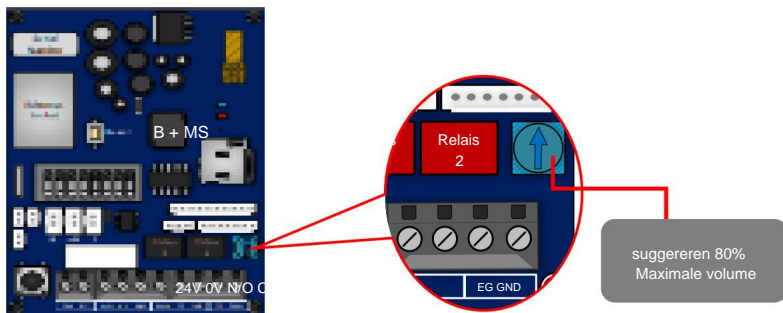
Let op: Maximaal 8 afzonderlijke gebruikers en apparaten. Elk aangesloten apparaat moet zijn ingelogd met een eigen gebruikersaccount voor een juiste werking. Alleen ADMIN kan kritieke systeeminstellingen van de intercom wijzigen.

Geluid, Volumes en Spraak

Nummer

Deze intercom is in staat tot full-duplex spraak, wat betekent dat twee mensen een gesprek kunnen voeren en tegelijkertijd lijken te spreken. Aangezien verschillende fabrikanten van Android-telefoons, iPhones en tablets allemaal verschillen in akoestische prestaties, en verschillende gebruikers mogelijk verschillende volumenniveaus op hun eigen handset nodig hebben, kan het mogelijk zijn om sommige apparaten in full-duplexmodus in te stellen, maar Ethernet andere moeten mogelijk in de half-duplex-modus worden gezet (de telefoongebruiker drukt op om te praten). Dit kan ook Socket vereist als een telefoon zich in een bijzonder lawaaierige omgeving bevindt, of als de intercom zich in de buurt van een drukke hoofdweg met veel verkeerslawaai (45)

Intercomvolume



Opties voor intercom en apparaatgeluid



Kies de spraakoptie die het beste past bij de persoon en het apparaat dat wordt gebruikt.

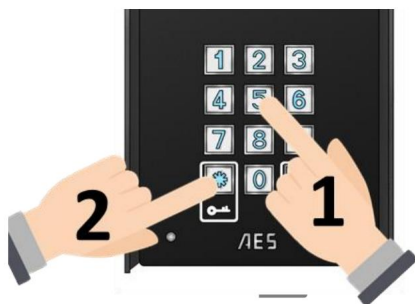


Stel 70% MAX volume voor.

Let op: Bij een te hoog telefoonvolume kan de bezoeker bij de intercom een echo horen.

Toetsenbordcodes gebruiken

Zorg ervoor dat u eerst een toetsenbordcode in de app programmeert en volg dan de onderstaande stappen om ze op het toetsenbord te gebruiken om toegang te krijgen.



Voer voorgeprogrammeerde 4-6 . in
cijfercode., gevolgd door de toets om *
te bevestigen

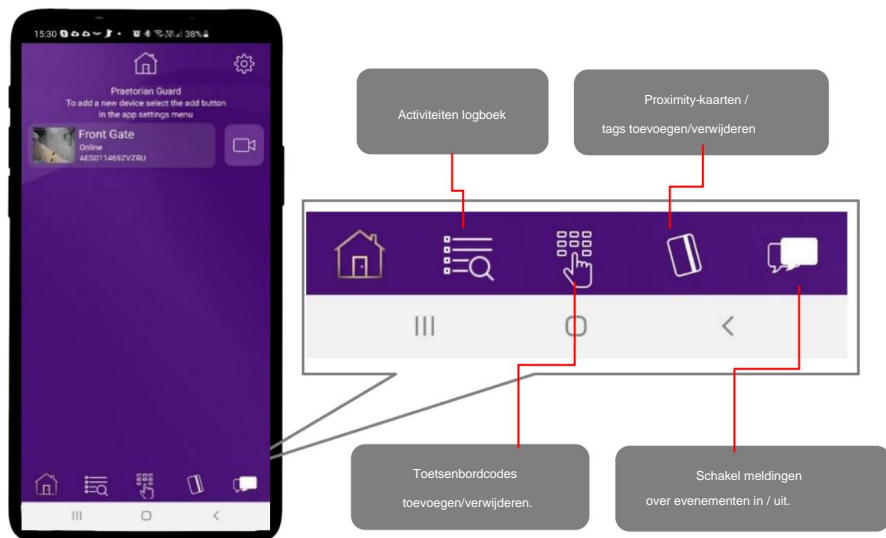
Tip: Druk op *om de toetsenbordcode te bevestigen

FASE 5

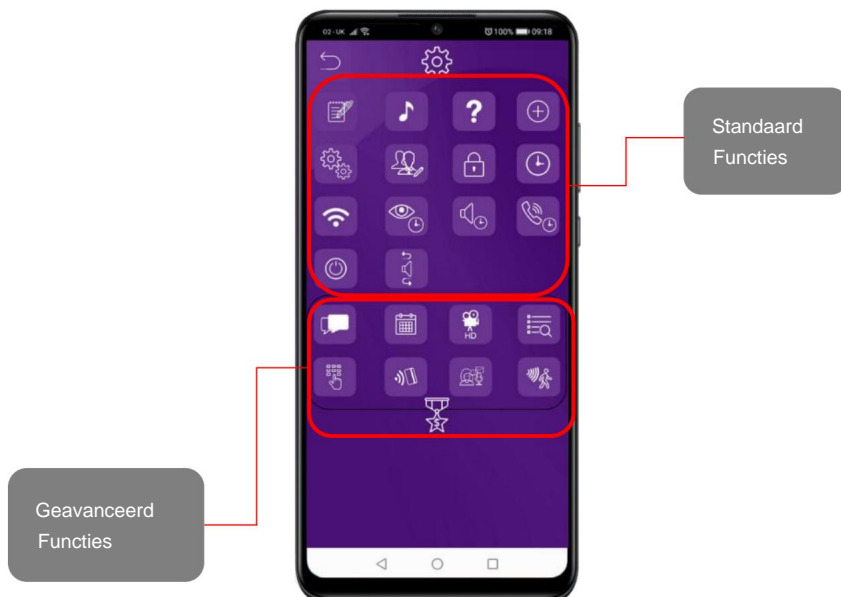
Geavanceerde instellingen

(Alleen te doen nadat is bewezen dat de unit na installatie op het netwerk werkt)

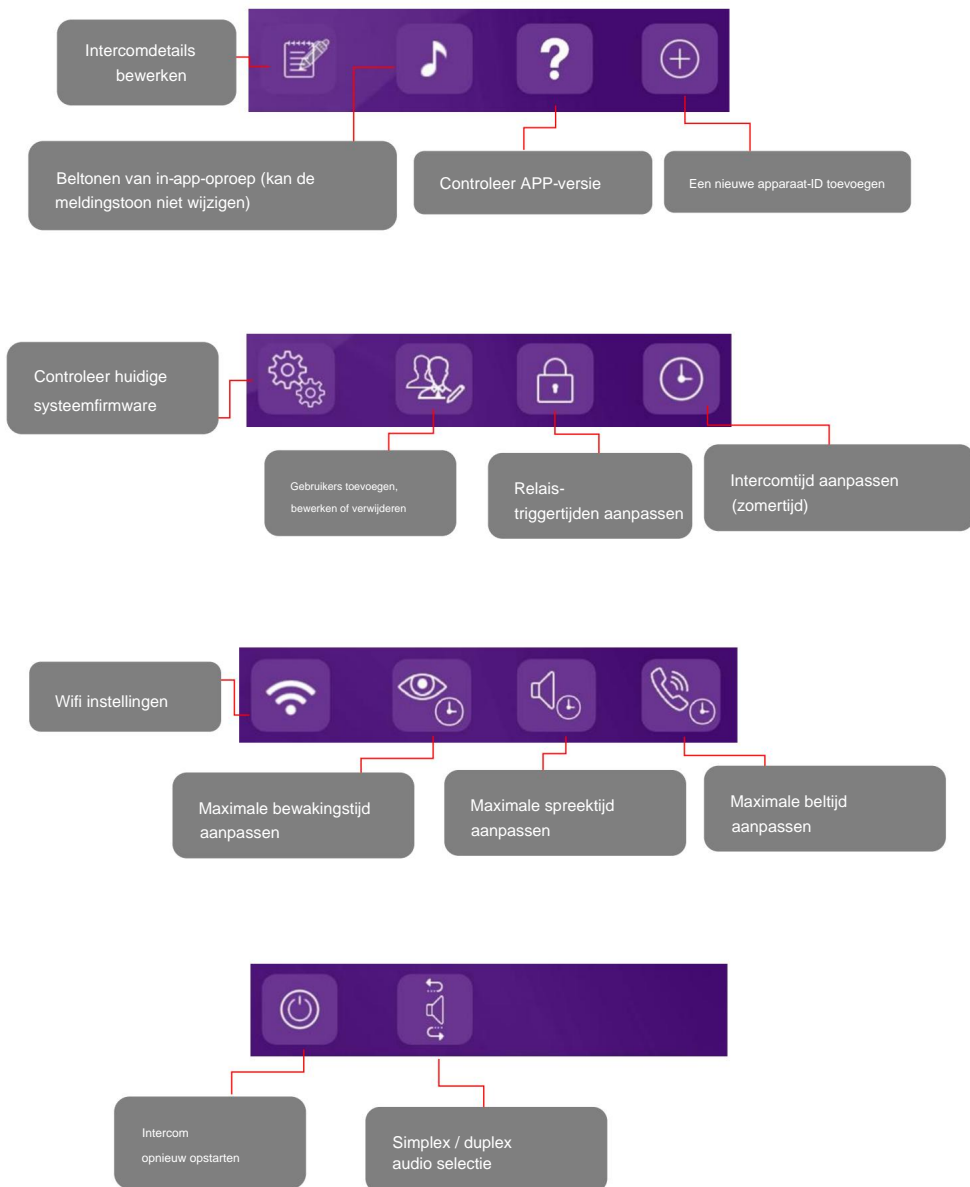
Funciesnelkoppelingen



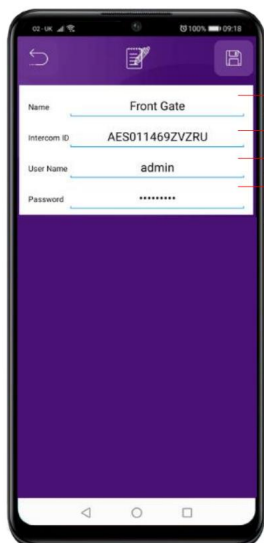
Instellingen overzicht



Standaardfuncties



Intercomdetails bewerken



Verander de naam van de intercom

Intercom-ID kan niet worden gewijzigd. Volg de stappen voor toevoegen als een nieuw apparaat als de ID onjuist is.

Verander de gebruikersnaam

Verander het wachtwoord

Een nieuwe apparaat-ID toevoegen



Geef de intercom een naam

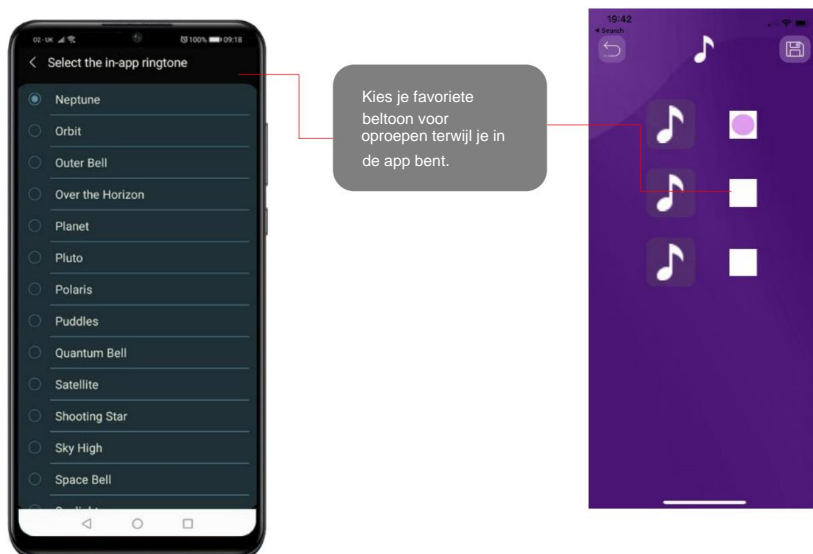
Intercom-ID kan handmatig worden toegevoegd of automatisch worden ingevuld door de knop 'ZOEK INTERCOM-ID IN LAN' te gebruiken

Voer gebruikersnaam in, ingesteld door de ADMIN

Voer wachtwoord in, ingesteld door de ADMIN

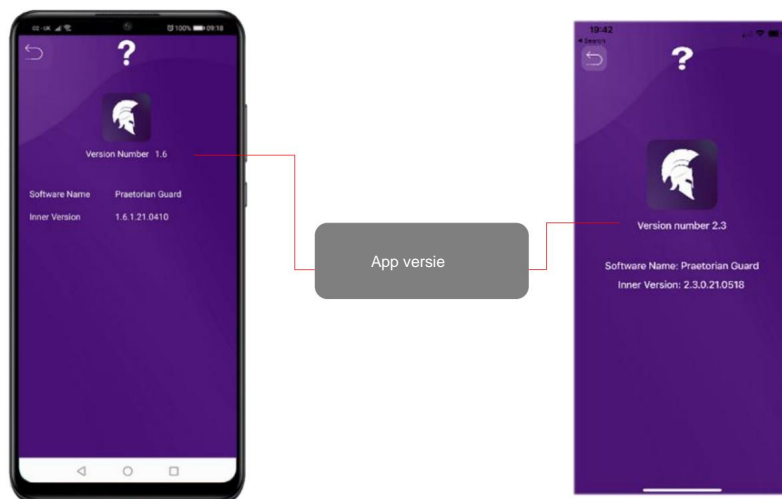
Als u via LAN bent verbonden, kunt u de ID via het netwerk ophalen

Beltonen van in-app-oproep



Opmerking: de standaardtoon voor oproepmeldingen die u hoort als u zich niet in de app bevindt, kan niet worden gewijzigd.

Controleer APP-versie



Let op: Controleer de Google Play of de Apple app store om er zeker van te zijn dat je de meest recente versie gebruikt.

Controleer de intercomfirmware



Intercom-firmware
Versie

Opmerking: zie 'Firmware-updates' voor meer informatie.

Gebruikers en aanmeldingen toevoegen, bewerken of verwijderen



Voeg een nieuwe gebruiker toe

bewerk gebruiker

Verwijder gebruiker



gebruikersnaam

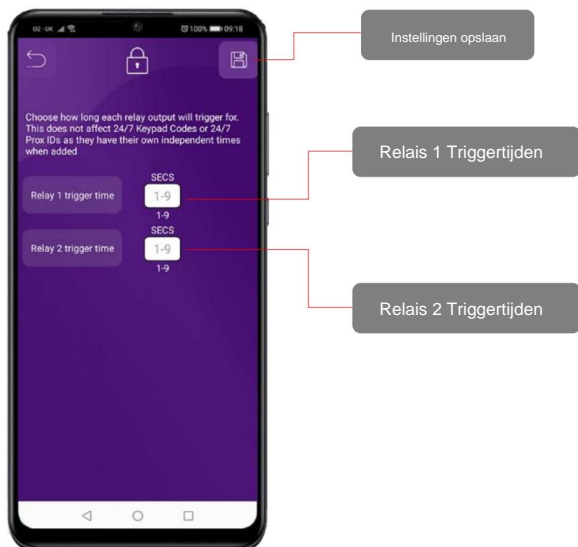
Wachtwoord

Annuleren

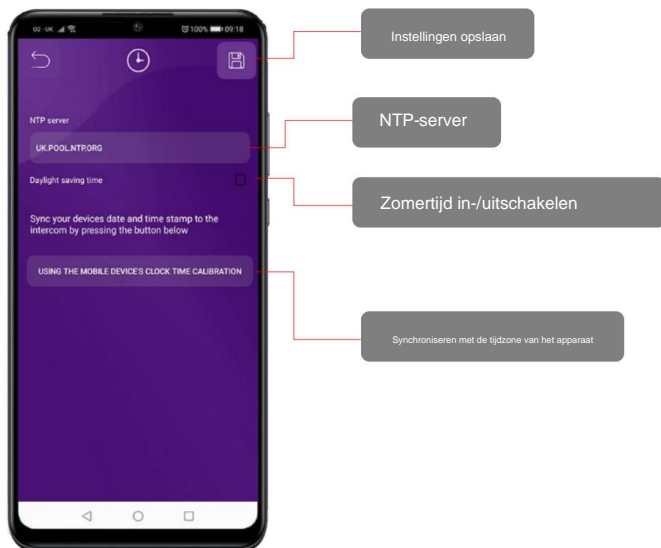
Opslaan

Opmerking: het beheerdersaccount kan niet worden verwijderd, maar het wachtwoord kan worden bewerkt door het potloodpictogram voor de gebruiker te selecteren.

Relaistriggertijden aanpassen

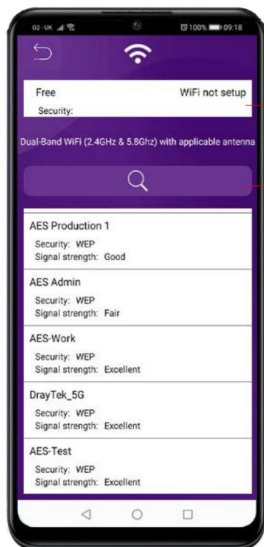


Intercomtijd aanpassen



Wifi instellingen

*Alleen van toepassing als u rechtstreeks verbinding probeert te maken met wifi.
Volg onze IP-installatiehandleiding voor meer details.

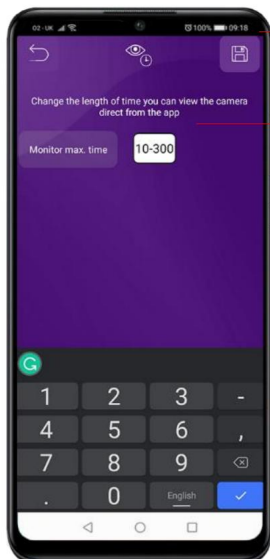


SSID momenteel verbonden met

Zoek naar wifi-netwerken.
Zie WiFi-configuratie voor meer details

Opmerking: Als het signaalniveau SLECHT is, STOP!
U moet de antenne verplaatsen of alternatieve opties bekijken om de intercom op het netwerk aan te sluiten.

Maximale bewakingstijd aanpassen



Instellingen opslaan

Wijzig de tijdsduur dat u de camera rechtstreeks vanuit de app kunt bekijken

Maximale spreektijd aanpassen



Instellingen opslaan

Wijzig de tijdsduur dat u kunt praten wanneer een oproep wordt beantwoord voordat de verbinding wordt verbroken.

Maximale beltijd aanpassen



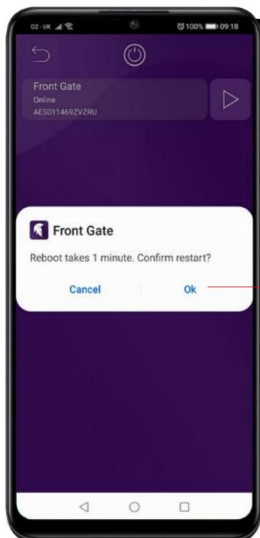
Instellingen opslaan

Wijzig de tijd dat uw intercom belt.

Opmerking: als u geen goed datasignaal (bijv. 4G of WIFI) op het ontvangende apparaat heeft, kan dit ervoor zorgen dat u de oproep niet correct ontvangt.

Let op: Alle aangesloten apparaten krijgen tegelijkertijd een melding.

Intercom opnieuw opstarten



Soft Start de intercom opnieuw op

Simplex / Duplex Audio Selectie



Instellingen opslaan

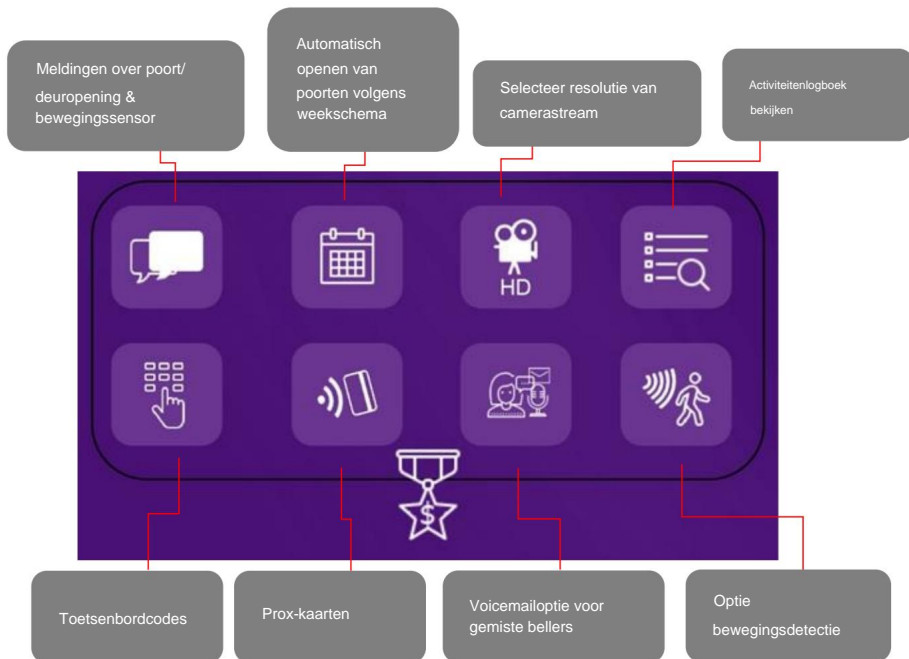
Soft Start de intercom opnieuw op

Soft Start de intercom opnieuw op

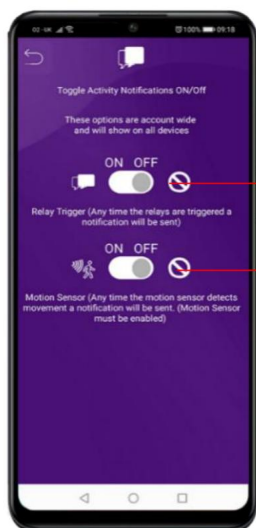
Soft Start de intercom opnieuw op

Opmerking: als het volume op het apparaat te hoog is of zich in een lawaaierige omgeving bevindt, kan dit echo of clipping in de audio veroorzaken. Als dit gebeurt, kunt u het volume van het apparaat zachter zetten of overschakelen naar een van de simplex audio-opties.

Overzicht van geavanceerde functies



Meldingen



Push-meldingen van apps in-/uitschakelen.

(Standaard = UIT)

Relaistrigger - Elke keer dat het relais wordt geactiveerd, wordt er een melding verzonden.

Dit heeft invloed op PROX ID's, toetsenbordcodes en in-app-relay-triggers.

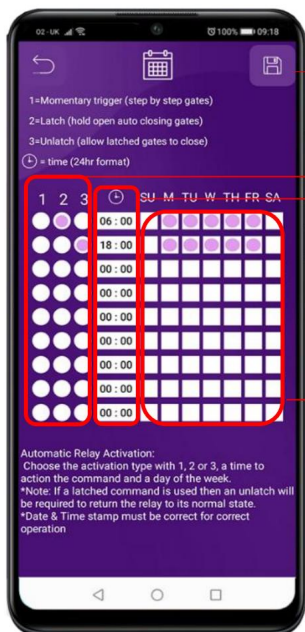
Relais 1 = Ingang 1

Relais 2 = Ingang 2

Bewegingssensor - Elke keer dat de bewegingssensor beweging detecteert, wordt er een melding verzonden.

Opmerking: de functie Bewegingssensor moet ook zijn **ingeschakeld** om dit te laten werken zoals verwacht. Zie Instellingen bewegingssensor.

Automatisch openen van poorten volgens wekschema



Instellingen opslaan

Relaisactie

Tijd van actie

Dag(en) waarop de estafetteactie moet plaatsvinden

Opmerking: als een vergrendelde opdracht wordt gebruikt, is een ontgrendeling vereist om het relais terug te brengen naar de normale toestand.

De datum- en tijdstellingen van de intercom moeten nauwkeurig zijn voor een juiste werking.

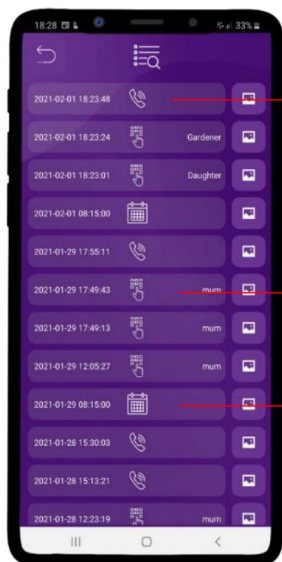
Selecteer resolutie van camerastream



Kies welke resolutie u wilt gebruiken wanneer uw apparaat is verbonden met WIFI en 4G.

Let op: Er kunnen datakosten in rekening worden gebracht als u uw persoonsgebonden aftek overschrijdt.

Activiteiten logboek



Het logboek toont de meest recente gebeurtenissen die op de intercom hebben plaatsgevonden. Er worden enkele voorbeelden getoond. Sommige gebeurtenissen leggen afbeeldingen of video vast van oproepen en kunnen worden afgespeeld door op de pictogrammen aan de rechterkant te drukken.

Oproep ontvangen.

Toetsenbordcode ingevoerd.

Getimedede automatische open-gebeurtenis.

Opmerking: om deze functie correct te laten werken, moet de SD-kaart in de sleuf op de PCB worden gestoken.

Het logboek toont de laatste 100 gebeurtenissen. Oudere gebeurtenissen kunnen nog steeds worden opgehaald via een microSD-lezer.

Zie pagina 10 voor de specificaties van de SD-kaart.

Toetsenbordcodes

*Alleen toetsenbordmodellen

Er zijn 3 soorten toetsenbordcode-opties die kunnen worden ingevoerd zoals weergegeven.

1. 24/7 codes die altijd werken. **(maximaal 100)**
2. Tijdgebonden codes die alleen werken op vooraf ingestelde tijden en dagen. **(maximaal 100)**
3. Auto Exire-codes die tijdelijk zijn. **(maximaal 100)**

Opmerking: druk op de * om de toetsenbordcode te bevestigen nadat u deze hebt ingevoerd.



1. 24/7-codes (maximaal 100)



Voer de naam in en selecteer welk relais moet worden geactiveerd en hoe lang het relais moet worden geactiveerd. Voer vervolgens een toetsenbordcode in en druk op OPSLAAN

2. Tijdgebonden codes (max. 100)

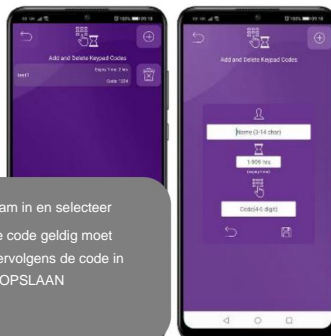


Voer de naam in en selecteer de dagen en tijd waarop een code moet werken, voer vervolgens de code in en druk op OPSLAAN

Opmerking: opties met tijdsbepering en automatisch verlopen zijn alleen beschikbaar voor relais 1. De relaistijd wordt geregeld via de hoofdrelaaisinstellingen.

24/7-opties hebben een relaistijd die specifiek is voor elke code.

3. Auto-verloopcodes (max. 100)



Voer de naam in en selecteer hoe lang de code geldig moet zijn, voer vervolgens de code in en druk op OPSLAAN

PROX-kaarten/tag-ID's

*Alleen PROX-modellen



Er zijn 3 soorten PROX ID-opties die kunnen worden ingevoerd zoals weergegeven.

4. 24/7 ID's die altijd werken. (**maximaal 100**)
5. Tijdgebonden ID's die alleen werken op vooraf ingestelde tijden en dagen. (**maximaal 100**)
6. Auto Expire ID's die tijdelijk zijn. (**maximaal 100**)

2. Tijdgebonden ID's (max. 100)



Voer de naam in en selecteer de dagen en tijd waarop een ID zou moeten werken, voor vervolgens de kaart-ID in en druk op OPSLAAN

Opmerking: opties met tijdsbeperking en automatisch verlopen zijn alleen beschikbaar voor relais 1. De relaijtijd wordt geregeld via de hoofdrelaisinstellingen.

24/7-opties hebben een relaijtijd die specifiek is voor elke code.

1. 24/7 ID's (max 100)



Voer de naam in en selecteer welk relais moet worden geactiveerd en hoe lang het relais moet worden geactiveerd. Voer vervolgens de kaart-ID in en druk op OPSLAAN

3. Automatisch verlopen ID's (max. 100)



Voer de naam in en selecteer hoe lang de ID geldig moet zijn, voor vervolgens de kaart-ID in en druk op OPSLAAN

Voicemailoptie voor gemiste bellers



Wanneer voicemail is geactiveerd als een oproep niet wordt beantwoord, wordt er een audiob bericht afgespeeld om de bezoeker te vragen een bericht in te spreken. Een video-opname van 20 seconden kan worden bekeken in het gebeurtenissenlogboek.

Voicemail-functie in-/uitschakelen

Opmerking: om deze functie correct te laten werken, moet de SD-kaart in de sleuf op de PCB worden gestoken.

Het logboek toont de laatste 100 gebeurtenissen. Oudere gebeurtenissen kunnen nog steeds worden opgehaald via een microSD-lezer.

Optie voor bewegingsdetectie



Wanneer de bewegingssensor is geactiveerd, wordt er een kleine videoclip opgenomen wanneer het systeem beweging oppikt in de Oppervlakte.

De afstand is vastgesteld op max 5m met de mogelijkheid om te kiezen hoe gevoelig de sensor is. Hoe hoger de gevoeligheid, hoe gemakkelijker het is om de sensor te activeren om op te nemen.

Voicemail-functie in-/uitschakelen

Sensorgevoeligheid wijzigen

Probleemoplossen

Het is de moeite waard om te onthouden dat wanneer u deze intercom installeert, u letterlijk slechts 25% van het totale systeem levert. De overige 75% bestaat al bij de klant. Namelijk de router, het wifi-netwerk en de telefoons of apparaten.

Er kan van alles mis gaan met elk onderdeel van dat hele systeem. Daarom is het een nuttige oefening om te proberen de klant te bewijzen dat de intercomhardware werkt en operationeel is voordat wordt geprobeerd de hoofdoorzaak te diagnosticeren, vooral wanneer deze draadloos op een netwerk is aangesloten.

Als de intercom via Wi-Fi is verbonden met het netwerk, is het erg handig om de codeknop op het bord ingedrukt te houden en vervolgens de telefoon DIRECT met het BELL Wi-Fi-netwerk te verbinden (moet binnen het Wi-Fi-bereik van de intercom zijn). Open de app en laat de klant zien dat wanneer de telefoon rechtstreeks op de intercom is aangesloten, er video en tweerichtingspraak is. Het is dan de taak om uit te zoeken welk deel van de installatie of het totale systeem het probleem veroorzaakt, aangezien is bewezen dat de intercomhardware werkt.

We kunnen zonder twiifel zeggen dat wanneer we hardwarestoringen krijgen, het bovenstaande proces niet zal werken en dat u geen video en spraak naar de telefoon zult krijgen in een directe verbinding als deze.

Hieronder staan de meest voorkomende oorzaken van problemen met installaties, te beginnen met de meest voorkomende eerst.

Symptomen veroorzaakt	Probleem/fout	Oplossing
App met offline status, videobeeld toont "ophalen, lange vertraging bij oproepen, met tussenpozen online/offline, vertraagde pushmeldingen.	4G-routersignaal / APN Instellingen	Maak via LAN-kabel verbinding met de 4G-router en test of je een webpagina kunt laden. Als dit niet het geval is, controleer dan de signaalniveaus en APN-instellingen om ervoor te zorgen dat ze overeenkomen met het SIM-netwerk.
Vertraagde pushmeldingen, videovertraging, spraakproblemen, bevroering, relais die de poort niet openen.	Verkeerde voedingskabel (te dun) geïnstalleerd van 24v-adapter naar de intercom, of voedingsadapter te ver van de intercom.	Wijzig de voedingskabel naar de specificaties die in deze handleiding worden weergegeven.
Achterblijvende video of audio, vertraagde meldingen, status die met tussenpozen online/offline wordt weergegeven, geen of willekeurige werking van pushmeldingen.	Slecht GSM-signaal	Start de router opnieuw op en probeer het opnieuw. Maak via een LAN-kabel verbinding met de 4G-router en controleer het signaalniveau. Als het laag is, neem dan contact op met de dekking via de website van de netwerkprovider.
Kan willekeurig de status "id al in gebruik" weergeven	Extra gebruiker onjuist toegevoegd.	Toen een extra gebruiker werd toegevoegd, werd het proces niet correct uitgevoerd. Extra gebruikers MOETEN eerst door het admin-apparaat worden toegevoegd, met aparte gebruikersnamen voor elk. De nieuwe gebruikersnamen en wachtwoorden moeten worden gebruikt door de nieuwe apparaten zoals weergegeven in deze handleiding om in te loggen op de intercom.
App wordt online weergegeven wanneer de telefoon zich in hetzelfde netwerk bevindt, maar offline wanneer de telefoon op 3G/4G staat of op een	Commerciële firewall	Dit wordt een taak voor de IT-provider voor het bedrijf. Er moet een poort worden geopend om P2P . toe te staan

<p>extern wifi-netwerk, app werkt prima op afstand om poorten te bekijken, maar pushmeldingen werken helemaal niet.</p>		<p>en PUSH-meldingsverkeer om door de firewall te gaan. Aanbevolen niet-toegewezen poorten die uw netwerkbeheerder kan openen, zijn 6806, 6809 en 9123, 9124.</p>
<p>App toont de online status lokaal en wanneer de telefoon op afstand is, maar pushmeldingen kunnen vertraagd zijn, of videooverdraging, of "ophalen" op het videoscherm.</p>	<p>Onvoldoende uploadsnelheid / Slecht GSM-signaal</p>	<p>Start de router opnieuw op en probeer het opnieuw. Maak via een LAN-kabel verbinding met de 4G-router en controleer het signaalniveau. Als het laag is, neem dan contact op met de dekking via de website van de netwerkprovider.</p>
<p>Intercom is online en werkt zelfs via de applicatie, maar ik ontvang geen meldingen, zelfs niet voor oproepen! Ik heb mijn wifi/ ethernet gecontroleerd en de intercom voldoet aan de minimale vereisten</p>	<p>Verkeerde tijdsinstelling op de intercom.</p>	<p>Ga naar het instellingenmenu en navigeer naar de klokinstellingen en druk op "telefoontijd synchroniseren" om de huidige tijd vanaf de mobiele telefoon te synchroniseren. Dit hoeft maar één keer te worden gedaan, omdat de tijd van de server wordt gehaald.</p>
<p>Ik denk dat mijn intercom niet goed werkt.</p>	<p>Firmware/softwarefout.</p>	<p>Zorg er eerst voor dat er geen netwerk- of sitegerelateerde problemen zijn. Om dit te doen, kunt u rechtstreeks verbinding maken met de systeemhotspot terwijl u zich in de buurt van het apparaat bevindt en als het systeem goed werkt, veroorzaken het lokale netwerk en/ of locatiespecifieke problemen het probleem.</p> <p>Als hetzelfde probleem zich voordoet, kan een zachte herstart worden voltooid door naar het instellingenmenu te gaan en naar het aan/uit-pictogram te navigeren. Als u hierop drukt, wordt een zachte herstart gestart. opnieuw opstarten. Deze zachte herstart zal verwijderen alle open communicatie of mogelijk niet-functionerende functies die opnieuw moeten worden ingeschakeld.</p> <p>Als dit probleem zich blijft voordoen, moet mogelijk een harde reset worden uitgevoerd. Toegang in het paneel is vereist en hierdoor worden alle huidige gegevens die op de intercom zijn geprogrammeerd en eventuele extra gebruikers enz. verwijderd.</p> <p>Als dit het probleem nog steeds niet oplost, duidt dit op een hardwarefout. Neem contact op met de technische ondersteuning.</p>

App-updates

We zullen de prestaties van de app voortdurend controleren en zullen updates vrijgeven om de gebruikerservaring te verbeteren en/of eventuele problemen op te lossen die zich na verloop van tijd voordoen. Deze updates zullen beschikbaar zijn via de iOS app store of de Android Play store.

Firmware-updates

Firmware-updates zullen worden uitgebracht om eventuele bugs op te lossen of om waar mogelijk extra functies toe te voegen gedurende de levensduur van het product.

De meest recente firmwareversie die uw systeem gebruikt, kunt u vinden met behulp van de app

De meest recente firmwareversie is beschikbaar via de website van de fabrikant, samen met details van eventuele wijzigingen. De updates worden naar alle apparaten verzonden wanneer deze worden vrijgegeven en als uw systeem op dat moment ONLINE is, wordt deze bijgewerkt zonder tussenkomst van de gebruiker.

Als u merkt dat uw intercom op een oudere firmware staat en de automatische uitrol mogelijk heeft gemist, kunt u contact opnemen met de technische ondersteuning van de fabrikant via telefoon of livechat, die de update handmatig kan uitvoeren via een externe desktoptoepassing.

Extra bronnen

Vind al onze ondersteuningsbronnen op onze website of scan de onderstaande QR-code.



EXTRA RESOURCES

www.aesglobalonline.com

Intercom Onderhoud

Het binnendringen van bugs is een veelvoorkomend probleem bij unitstoringen. Zorg ervoor dat alle componenten dienovereenkomstig zijn afgedicht en controleer af en toe. **(Open het paneel niet in de regen/sneeuw, tenzij correct uitgerust om de binnenkant droog te houden. Zorg ervoor dat de unit goed gesloten is na onderhoud)**

Als u een AB-, AS-, ABK-, ASK-brandmelder heeft, heeft deze zilveren randen die van roestvrij staal van maritieme kwaliteit zijn, dus onder normale weersomstandigheden zou het niet moeten roesten, maar het kan na verloop van tijd dof of verkleuren. Dit kan worden gepolijst met een geschikte roestvrijstalen reiniger en doek.

Onderhoud 4G-router

Als u een pre-pay casual simkaart gebruikt, moet deze af en toe worden opgewaarderd. Het wordt aanbevolen om de simkaart te registreren op de website van de provider, indien beschikbaar. Bij de meeste grote netwerken kunnen kaartbetalingsgegevens worden geregistreerd voor een functie voor automatisch opwaarderen, wat betekent dat ze automatisch uw intercom opwaarderen wanneer het saldo opraakt of in sommige gevallen bieden ze een herinnering voor een laag saldo die moet worden verzonden als ze niet willen dat de automatische opwaardeerfunctie.

Milieu-informatie

De apparatuur die u hebt gekocht, vereist de winning en het gebruik van natuurlijke hulpbronnen voor de productie ervan. Het kan gevaarlijke stoffen bevatten voor het milieu. Om de verspreiding van die stoffen in ons milieu te voorkomen en om de druk op de natuurlijke hulpbronnen te verminderen, raden we u aan de juiste terugnamesystemen te gebruiken. Deze systemen zullen de meeste materialen van uw afgedankte apparatuur hergebruiken of recyclen.

Het symbool met een gekruiste prullenbak op uw apparaat nodigt u uit om deze systemen te gebruiken.



Neem voor meer informatie over de inzamelings-, hergebruik- en recyclingsystemen contact op met uw lokale of regionale afvaladministratie. U kunt ook contact opnemen met AES Global Ltd voor meer informatie over de milieuprestaties van onze producten.

Binnenkomen



We raden aan om alle toegangsgaten af te dichten om insecten te voorkomen die problemen kunnen veroorzaken met het risico op kortsluiting van componenten.



Volg de meegeleverde afdichtingsinstructies om de IP55-classificatie te behouden. (ook online beschikbaar)

Garantie

Let op: door dit product te installeren, accepteert u de volgende garantievoorwaarden:

1. De fabrieksgarantie is een "return to base" garantie van 2 jaar vanaf de fabricagedatum. Dit betekent dat alle vermoedelijk defecte onderdelen of items worden teruggestuurd naar de vertegenwoordiger van de fabrikant voor onderzoek en diagnose en op kosten van de klant.
 2. De garantie dekt geen, noch is de fabrikant of agent verantwoordelijk voor het volgende: stormschade, bliksem- of overspanningsschade, overstroming, onopzettelijke schade, vandalisme of opzettelijke schade, onverklaarbare corrosie of ongewoon zware omgevingen, defecten van telefoonnetwerken, toekomstige niet-interoperabiliteit tussen het product en netwerk-aanbieders die storingen veroorzaken als gevolg van wijzigingen die door de telefoonaanbieders zijn doorgevoerd na de fabricage van het product, of die buiten de controle van de fabrikant liggen (bijv. 2G, 3G uitschakelen, verwijdering of onmogelijkheid om VOLTE-service te verkrijgen), en schade als gevolg van een onjuiste installatie.
 3. De fabrikant aanvaardt op geen enkele manier aansprakelijkheid voor een van de volgende zaken die ontstaan als gevolg van een productdefect: kosten van het bezoeken van de locatie, ongemakken, arbeidskosten, verloren tijd, verlies aan of schade aan eigendommen, inbreuken op de beveiliging, clausules voor te late betaling of inbreuken op eventuele overeenkomsten tussen de installateur en de opdrachtgever.
 4. Dit is alleen een product voor professionele installatie. Het product is een onderdeel van een totaalsysteem. Daarom is het de verantwoordelijkheid van de installateur om de veiligheid en conformiteit van het algehele voltuooide systeem te certificeren. Zodra dit product is bevestigd aan een ander item of is aangesloten op een ander apparaat van een derde partij, is het product aangepast en is de naleving van de lokale regelgeving in het land van installatie strikt de verantwoordelijkheid van de installateur.
 5. Herbevoorradingskosten kunnen van toepassing zijn op geretoureerde artikelen die niet defect blijken te zijn. Voor complete eenheden geldt ook een toeslag voor herbevoorrading als ze worden geretourneerd voor krediet, ongeacht of een defect wordt ontdekt of niet. De kosten voor herbevoorrading kunnen variëren, afhankelijk van de staat van het geretoureerde artikel en of het kan worden bepaald als in gloednieuwe staat. De garantievoorwaarden geven klanten geen recht op een automatische volledige terugbetaling. Neem contact op met de agent voor meer informatie over retourprocedures en kosten voor herbevoorrading.
 6. Artikelen met fysieke tekenen van overspanningsschade vallen niet onder de garantie. Artikelen met zichtbare tekenen van overspanningsschade vallen alleen onder de garantie als er fotografisch bewijs van de locatie wordt geleverd, waaruit blijkt dat de overspanningsbeveiliging is geïnstalleerd, volgens de instructies in de volledige handleiding.
- De volledige garantievoorwaarden zijn op verzoek verkrijgbaar bij de technische afdeling van AES.

Naleving van de regelgeving

FCC-ID: 2ALPX-WIFI-IBK

Begunstigde: Advanced Electronic Solutions Global Ltd



Dit apparaat voldoet aan Deel 15 van de FCC-regels. Het gebruik is onderhevig aan de volgende twee voorwaarden: (1) dit apparaat mag geen schadelijke interferentie veroorzaken, en (2) dit apparaat moet alle ontvangen interferentie accepteren, inclusief interferentie die een ongewenste werking kan veroorzaken. Uitgangsvermogen vermeld is uitgevoerd. Dit apparaat moet worden geïnstalleerd met een scheidingsafstand van ten minste 20 cm van alle personen en mag niet worden geplaatst op of worden gebruikt in combinatie met een andere antenne of zender. Eindgebruikers en installateurs moeten worden voorzien van installatie-instructies voor de antenne en de bedrijfsomstandigheden van de zender om te voldoen aan de naleving van de RF-blootstelling. Dit apparaat heeft bandbreedtemodi van 20 MHz en 40 MHz.

EU-RED-verklaring van overeenstemming

Fabrikant: Advanced Electronic Solutions Global Ltd

Adres: Unit 4C, Kilcronagh Business Park, Cookstown, Co Tyrone, BT809HJ, Verenigd Koninkrijk

Wij/iik verklaren dat de volgende apparatuur (video-intercom), onderdeelnummers:

Wifi-iBK, wifi-iB, wifi-ABK, wifi-AB, wifi-BD, wifi-BEK, wifi-BEik, wifi-Bei, wifi-BFT-KPAD



Voldoet aan de volgende essentiële eisen:

EN 301 489-1 V2.2.0 (2017-03) (elektromagnetische conformiteit)

EN 301-489-17 V3.2.0 (2017-03) (elektromagnetische conformiteit)

EN 62479:2010 (maximaal uitgangsvermogen)

EN60950-1:2006+A11:2009+A1:2010+A12:2011+A2:2013 (elektrische veiligheid)

Dit product is geen compleet product totdat het volledig is geïnstalleerd. Het wordt daarom beschouwd als een onderdeel van een algemeen systeem. De installateur is verantwoordelijk om te controleren of de eindinstallatie voldoet aan de lokale wettelijke vereisten. Deze apparatuur maakt deel uit van een "vaste installatie"

MEER HULP NODIG?

+44 (0)288 639 0693

